

# Le Chéile i dTreo na Teidlíochta

*An Creat Teidlíochta (CT) a Sheachadadh trí  
Phleanáil Cheantarbhunaithe*

Iúil 2009

## Clár

Tagairt	Ábhar	Leathanach
	Réamhfhocal ó Chathaoirleach an Ghrúpa Lárnaigh	1
<b>Cuid 1</b>	<b>An Tionscadal Pleanála Ceantarbhunaithe don Iar-bhunoideachas</b>	<b>3</b>
1.1	An Comhthéacs	3
1.2	An Tionscadal	3
1.3	Prionsabail agus Modheolaíocht	4
1.4	Eispéireas an Ghrúpa Ceantair	6
<b>Cuid 2</b>	<b>Achoimre ar Chúig Thuarascáil na nGrúpaí Ceantair</b>	<b>7</b>
2.1	Tairiscint Churaclaim	7
2.2	Comhoibriú	8
2.3	Pobail Fhoghlama Ceantair	10
2.4	Tacaíocht Ghairmiúil	10
2.5	Saincheisteanna ceantaroiriúnaithe	11
2.6	Aighneachtaí	11
2.7	Pleanáil Cheantarbhunaithe	13
<b>Cuid 3</b>	<b>Moltaí i leith Seachadadh Éifeachtúil Éifeachtach a dhéanamh ar an CT</b>	<b>15</b>
<b>Cuid 4</b>	<b>Moltaí i leith Pleanáil Cheantarbhunaithe</b>	<b>23</b>
<b>Cuid 5</b>	<b>Le Chéile i dTreo na Teidlíochta</b>	<b>29</b>
5.1	Fís don Bhliain 2013	30
5.2	Tosaíochtaí Gníomhaíochta	32
5.3	Prionsabail Tacaíochta	33
	Iarfhocal ó Chathaoirleach an Ghrúpa Lárnaigh	35

Iarscríbhinn	Ábhar	Leathanach
1	Ballraíocht an Ghrúpa lárnaigh agus na nGrúpaí Ceantair	39
2	Téarmaí Tagartha an Ghrúpa Lárnaigh	43
	Téarmaí Tagartha na nGrúpaí Ceantair	46
3	Struchtúr agus Idircheangail idir na Grúpaí agus an Tacaíocht	51
4	Aighneacht a dhéanamh	53
5	Sonraí Staidrimh maidir le Ceannlíne an Chreata Teidlíochta	55
6	Eangach Aighneachtaí agus Liosta Aighneachtaí	57
	Gluais	67

## Réamhfhocal ó Chathaoirleach an Ghrúpa Lárnaigh

San obair a bhí idir lámha againn le bliain anuas díríodh ar an dóigh is fearr le rochtain a thabhairt do gach duine óg 14-19 bliana d’aois ar an Chreat Teidlíochta (CT), ag baint úsáide as seo chun an cur chuige ceantarbhunaithe i leith pleanála a thástáil.

Déanfar tagairt ar fud na tuarascála do ‘na daoine óga uile’ agus is ar na daoine óga uile atá sí dírithe. Tá na daoine óga uile - iad siúd atá san oideachas príomhshrutha, daoine a bhfuil sainriachtanais oideachais acu, iad siúd a fhaigheann oideachas in áiteanna seachas an scoil agus daoine atá nuathagtha go dtí an córas - i dteideal curaclam leathan cothrom a fháil a shásaíonn a gcuid riachtanas. Déantar tagairt go minic fosta sa tuarascáil do scoileanna agus trí úsáid a bhaint as an téarma seo aithnímid gur pobail iontu féin iad na scoileanna atá comhdhéanta de bhoird ghobharnóirí, foireann teagaisc agus neamhtheagaisc, príomhoidí scoile agus tuismitheoirí agus iad go léir ag cur le deiseanna saoil na ndaoine óga lena gcuid oibre nó lena dtacaíocht agus ag saibhriú na bpobal a bhfuil siad uile ag freastal orthu.

Is suntasach an tionscadal é seo ar go leor bealaí agus d’fhoghlaim muid cuid mhór faoin chóras, a chumas chun athrú agus an cineál córais oideachais a d’fhéadfadh a bheith againn amach anseo a léireodh tréithe an fheabhais, comhdheiseanna do chách, ardchaighdeáin ghnóthachtála do dhaoine óga agus samhlacha seachadta a bheidh ceantarbhunaithe agus bunaithe ar chomhroinnt idir na hearnálacha uile ar mhaithe le todhchaí níos fearr a chur ar fáil do na daoine óga uile.

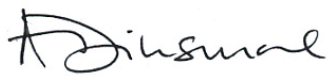
Níor chóir go gcuirfeadh sé aon iontas orainn, ach is saoihiúil chomh rannpháirteach is atá gach duine sna hearnálacha uile sa phróiseas. Faoi cheannaireacht na gcathaoirleach neamhspleách, cúigear acu, léirigh na daoine uile sna Grúpaí Ceantair go raibh siad toilteanach leas a n-earnála nó a n-institiúide féin a chur ar leataobh le díospóireacht a dhéanamh faoi fhoráil todhchaí, chuir siad a dtaithí fhada ar an chóras ar fáil, d’aithin siad go bhfuil gá le hathrú, agus nach mór do chearta, mianta agus leas na ndaoine óga a bheith i gcroílár ár mbearta uile. Ba mhaith liom mo bhuíochas a ghabháil leo as ucht na hoibre uile atá déanta acu agus as a bhfuil bainte amach acu sa tréimhse ghearr ama seo. Gabhaim buíochas fosta leo siúd uile a chuir aighneachtaí isteach faoi bhrú mór ama.

Tá buíochas tuillte fosta ag ár gcomhghleacaithe sa Roinn Oideachais (RO), go háirithe Lorraine Finlay agus a Foireann 14-19 a chuir rúnaíocht ar fáil don tionscadal agus ag na daoine as ranna eile a chuir anailís staidrimh agus sonraí ar fáil as réimse leathan foinsí. Fuair na Grúpaí Ceantair tacaíocht ríluachmhar óna gcomhghleacaithe sna Boird Cheantair agus is eol dom gur mian leis na Cathaoirligh go háirithe aitheantas a thabhairt dá gcuid oibre siúd.

Agus muid ag taiscéalaíocht i gcríocha nua nach bhfuil léarscáil déanta go fóill díobh, is dócha gur’ le dóchas seachas le dúil’ a bhí muid ag taisteal. Ach tá pictiúr soiléir againn anois den chóras de bharr an tionscadail seo. Tá muid ar aon intinn faoi roinnt eochairmholtáí agus plean gníomhaíochta beartaithe againn a bhfuil sé de chumas ann

an talamh a réiteach agus plean réigiúnach a thiomsú chun an CT a sheachadadh go héifeachtach éifeachtúil. Aithnítear na bealaí ina bhféadfadh muid an córas a chur chun cinn agus comhordú a dhéanamh don phleanáil amach anseo.

Mar fhocal scoir, is mian liom mo bhuíochas a ghabháil leis an Aire Oideachais, Caitríona Ruane as an mhuinín a chuir sí ionainn agus as beagán níos mó spáis agus ama a thabhairt dúinn chun an chéad tionscadal pleanála ceantarbhunaithe seo a thabhairt chun críche.



**Adeline Dinsmore**

Cathaoirleach  
Grúpa Lárnach  
Iúil 2009

## Cuid 1

### Tionscadal Pleanála Ceantarbhunaithe don Iar-bhunoideachas

#### 1.1 An Comhthéacs

I mí na Nollag 2007, chuir an tAire béim ar ról na pleanála ceantarbhunaithe i ráiteas a rinne sí don Tionól maidir lena fíis don iar-bhunoideachas sa todhchaí a sheachadadh. Díríonn sé seo ar roghnú eolasach a bheith á dhéanamh ag daltaí ag 14 bliana d’aois, le tacaíocht óna dtuismitheoirí, laistigh de chomhthéacs Chreat Teidlíochta lán-fhorfheidhmithe. Is é cuspóir uileghabhálach bheartais an CT rogha agus solúbthacht níos mó a ráthú do na daoine óga uile atá cláraithe i scoileanna, agus atá 14 bliana d’aois nó níos sine, trí rochtain a sholáthar dóibh ar réimse leathan de dheiseanna foghlama a bheidh oiriúnach dá gcuid riachtanas, dá n-inniúlacht agus dá spéiseanna, cibé áit a bhfuil cónaí orthu nó cibé scoil ar a mbíonn siad ag freastal.

Tá sé tugtha le fios ag an Aire go bhfuil a fíis don iar-bhunoideachas neadaithe i gcreat beartas níos leithne atá dírithe ar fhoghlaimeoirí rathúla, scoileanna éifeachtacha agus torthaí a sheachadadh chun dul i ngleic le neamhionannas agus míbhuntáiste ar bhealach éifeachtúil éifeachtach, a léireodh luach airgid chomh maith. Is sa chomhthéacs leathan seo a stiúradh an tionscadal pleanála don iar-bhunoideachas.

#### 1.2 An Tionscadal

I ráitis iartheachacha dá cuid i mí Mhárta 2008 thug an tAire forléargas dá cuid moltaí chun tionscadal teoranta ó thaobh ama de a choimisiúnú chun coincheap na pleanála ceantair san earnáil iar-bhunscoile, a bheadh bainteach le seachadadh éifeachtach éifeachtúil an CT, a thástáil. Bhí sé ar intinn aici go mbeadh an tionscadal seo ag teacht roimh an tionscadal pleanála ceantarbhunaithe a bhí le déanamh ag an Údarás Oideachais agus Scileanna (ESA). Cuireadh Grúpa Lárnach ar bun le cathaoirleach agus leasathaoirleach neamhspleách, agus cúig Ghrúpa Ceantair le cathaoirleach neamhspleách ar gach ceann acu. Chuir an RO tacaíocht rúnaíochta ar fáil don Ghrúpa Lárnach agus ba iad na Boird Oideachais agus Leabharlainne a chuir an tacaíocht rúnaíochta ar fáil do na Grúpaí Ceantair. Tá sonraí iomlána faoi bhallraíocht na ngrúpaí agus na bhfoirne tacaíochta ar fáil in Iarscríbhinn 1.

Ba é seo a leanas an tasc a bhí le déanamh, de réir na dTéarmaí Tagartha (sonraí in Iarscríbhinn 2), ag an Ghrúpa Lárnach agus na Grúpaí ceantair:-

- Socruithe comhaontaithe a dhéanamh ag an leibhéal áitiúil a chuirfidh rochtain éasca ar fáil do gach duine óg atá ar scoil ar churaclam leathan ó aois 14 ar aghaidh; agus
- na socruithe seo a thabhairt le chéile i ndrúachtphlean réigiúnach a leagann amach na dóigheanna ina mbeidh gach duine óg in ann rochtain a fháil ar an Chreat Teidlíochta faoin bhliain 2013.

### 1.3 Prionsabail agus Modheolaíocht

Sa tréimhse idir fógairt an tionscadail (Márta 2008) agus earcú ionadaithe ó gach earnáil agus na leasanna go léir do chéad chruinniú an Ghrúpa Lárnaigh i mí an Mheithimh 2008, d'fhiosraigh na cathaoirligh nádúr agus scóip an taisc. Fuarthas faisnéis luachmhar cúlra faoin tionscadal i mionteagasc ó lucht déanta beartas sa Roinn Oideachais faoi gach gné den bheartas reatha agus den reachtaíocht agus den chomhthéacs leathan don phleanáil cheantarbhunaithe, mar aon leis na sonraí is déanaí agus is cruinne ó Ghníomhaireacht Staidrimh agus Taighde Thuaisceart Éireann (NISRA).

Le linn na tréimhse seo fosta bhí deis ag Grúpa na gCathaoirleach soiléiriú a lorg faoi ghnéithe áirithe de na Téarmaí Tagartha agus machnamh a dhéanamh ar nádúr agus ar scóip an tionscadail. Mar go raibh an fráma ama chomh dúshlánach agus gur theastaigh uathu tús dearfach a chur le hobair an Ghrúpa Lárnaigh, rinne Grúpa na gCathaoirleach forbairt ar thacar de phrionsabail bhunúsacha agus ar an mhodheolaíocht don tionscadal, agus bhí siad seo ina n-ábhar caibidil ag an chéad chruinniú.

Aontaíodh na prionsabail seo a leanas don tionscadal:

- Tús áite a thabhairt do riachtanas na ndaoine óga;
- Aitheantas a thabhairt d'fhéiniúlacht agus do luachanna uathúla gach earnála;
- Deis a thabhairt do gach páirtí leasmhar a bheith rannpháirteach;
- Comhdhearcadh a bhaint amach an oiread agus is féidir;
- Oscailteacht, doichte, trédhearcacht agus dúshlán a bheith ina saintréithe den phróiseas; agus
- Sonraí cruinne suas chun dáta a bheith mar bhonn do na torthaí.

D'aontaigh an Grúpa Lárnach tacar torthaí ionchasacha a thabharfadh cabhair dóibh siúd a bhí rannpháirteach ar mhaithe le:

- Cur chuige nua i leith planáil oideachasúil a thuiscint agus a thástáil;
- Muinín agus iontaoibh a spreagadh i ngach earnáil agus grúpa sainleasa;
- An comhdhearcadh a chur chun cinn an oiread agus is féidir;
- Tacaíocht a thabhairt do na chéad chéimeanna agus iad a éascú;
- Na torthaí is fearr is féidir a thuairisciú; agus
- Moltaí maidir le hobair bhreise a dhéanamh.

Dearadh an mhodheolaíocht ar mhaithe le comhleanúnachas, comhsheasmhacht agus comhdhearcadh a bhaint amach. Ba ghné ríthábhachtach den tionscadal é an deis a bhí ag Grúpa na gCathaoirleach tuiscint a chur ar nádúr agus scóip an taisc trí dhul i ngleic leis na sonraí ábhartha. Aontaíodh go mbeadh an faisnéis seo ríthábhachtach mar acmhainn do na Grúpaí Ceantair agus mar phointe tosaigh dá gcuid oibre.

Bhí coincheap na ‘rannpháirtíochta’ an-láidir mar thionchar ar na prionsabail, ar an mhodheolaíocht agus ar na prótacail ar glacadh leo. Má bhí daoine le bheith rannpháirteach sa phróiseas, ba ghá go mbeadh meicníocht ann a chuirfeadh ar a gcumas bheith ‘rannpháirteach’, chomh maith le teanga a bheadh oiriúnach don rannpháirtíocht sin. Ba as sin a tháinig úsáid téarmaí ar nós ‘páirtithe leasmhara’ a thug lasmuigh den earnáil oideachais é, ‘aighneachtaí’ seachas ‘tairiscintí’ nó ‘moltaí’ a bhfuil bríonna éagsúla ar fad leo, agus smaoinemh an ‘spriocghrúpa’ seachas ‘ceantar’ a thug deis dóibh siúd a rinne aighneachtaí a ‘gceantar’ a dheimhniú seachas a mheas go mbeadh an cur chuige céanna oiriúnach do chách.

Eagraíodh cruinnithe le hionadaithe ó gach earnáil agus grúpaí sainleasa le linn na tréimhse Márta-Meitheamh 2008. Le linn na gcruinnithe seo tugadh míniú ar fhís agus ar mhodheolaíocht an tionscadail, iarradh tuairimí, tugadh soiléiriú agus tugadh cuireadh do dhaoine bheith rannpháirteach. De bhreis ar na cruinnithe seo, bhí cathaoirleach agus leaschathaoirleach an Ghrúpa Lárnaigh agus cathaoirligh aonair na nGrúpaí Ceantair rannpháirteach i rith an phróisis i sraith cruinnithe agus díospóireachtaí le príomhoidí scoile, grúpaí ionadaíocha de phríomhoidí, grúpaí pobail agus pobail fhoghlama ceantair agus labhair siad ag seimineáir agus comhdhálacha éagsúla.

Bhí cathaoirleach gach ceann de na cúig Ghrúpa Ceantair i láthair ag an chéad chruinniú den Ghrúpa Lárnach agus bhí siad ábalta machnamh a dhéanamh ar a dtuairimí luath ar an phróiseas agus fíis, prionsabail agus meicníochtaí rannpháirtíochta a chur os comhair an Ghrúpa Lárnaigh lena dtuairimí fúthu a fháil. Lean an próiseas rannpháirtíochta idir an Grúpa Lárnach agus na Grúpaí Ceantair ar aghaidh mar phróiseas athráiteach, agus rinneadh comhthuiscint a fhorbairt trí dhialóg, dhíospóireacht, mhachnamh agus dhúshlán. Tugtar sonraí an struchtúir agus na n-idirnasca in Iarscríbhinn 3.

Moladh próiseas don tionscadal agus cuireadh os comhair na nGrúpaí Ceantair é lena bhreithniú. Tugadh treoir faoi chéimeanna an phróisis, cuireadh foirmeacha ‘pro forma’ ar fáil chun torthaí a thaifeadadh agus formáid chun moltaí a dhéanamh.

Ullmhaíodh pacáiste faisnéise de na sonraí is tábhachtaí do na grúpaí, agus faisnéis ann faoi na nithe seo a leanas:

- Na scoileanna: méid, suíomh, cineál, rollú, amanna taistil, raon aoise, an curaclam ag 14 agus 16, naisc le hinstiúidí eile, agus inbhuanaitheacht;
- sonraí feidhmíochta na scoileanna le 3 bliana anuas;
- faisnéis faoi shreabhadh daltaí agus treochtaí déimeagrafacha go dtí 2015 agus ina dhiaidh sin;

- faisnéis maidir le patrúin iompair ón bhaile go dtí an scoil;
- príomhbheartais agus reachtaíocht ábhartha maille lena gcuid impleachtaí; agus
- forbairtí reatha caipitil agus forbairtí atá ar feitheamh.

Sa tréimhse idir aighneachtaí a lorg agus iad a bheith faighte, bhí na Grúpaí Ceantair in ann bualadh le chéile chun na sonraí is tábhachtaí dá gceantar féin a scrúdú, saincheistanna a d'eascair astu sin a aithint agus a phlé agus pictiúr an-soiléir den staid reatha maidir le soláthar oideachais i ngach ceantar a bhunú.

Bunaíodh suíomh dílsithe idirlín, [www.ef-abp-exercise.org](http://www.ef-abp-exercise.org) chun tacú leis an phróiseas agus deis a thabhairt do dhaoine a raibh spéis acu ann aighneacht a dhéanamh. Tugtar breac-chuntas ar an phróiseas aighneachta in larscríbhinn 4.

### 1.4 Eispéireas an Ghrúpa Ceantair

Le cruinnithe rialta idir cathaoirligh na nGrúpaí Ceantair agus cathaoirleach agus leasathaoirleach an Ghrúpa Lárnaigh rinneadh cinnte de go mbeadh cur chuige comhleanúnach ann ó thús go deireadh. Bhí na Grúpaí Ceantair ag brath ar dhá fhoinsé chun a gcuid tuarascálacha a fhorbairt:

- na torthaí a fuarthas ón anailís ar na sonraí (príomhfhíricí faoi CT in larscríbhinn 5); agus
- na tuairimí mionsonraithe sna haighneachtaí (Tugtar breac-chuntas ar shonraí na n-aighneachtaí agus achoimre na bhfreagraí in larscríbhinn 6).

Cé go raibh na Grúpaí Ceantair ag obair go neamhspleách, lean siad an nós imeachta céanna. Rinne gach Grúpa Ceantair na nithe seo a leanas:

- faisnéis mhionsonraithe suas chun dáta a bhailiú faoi na hiar-bhunscoileanna ina cheantar, agus go háirithe an oiread den CT a bhí ar fáil do na daoine óga a bhí ag freastal orthu;
- rinneadh anailís ar an fhaisnéis seo d'fhonn na saincheistanna a bhain le pleanáil cheantarbhunaithe don CT a d'eascair as a aithint;
- pléadh na haighneachtaí a fuair siad ó pháirtithe leasmhara agus ullmhaíodh tráchttaireacht fúthu;
- rinneadh measúnú ar an mhéid a chuaigh na haighneachtaí seo i ngleic leis na saincheistanna a d'eascair as anailís na faisnéise faoin soláthar reatha sa cheantar; agus
- baineadh conclúidí as an mheasúnú seo a bhí mar bhonn do na moltaí a cuireadh ar aghaidh chuig an Ghrúpa Lárnach.

Bhí cúig thuarascáil faighte ag an Ghrúpa Lárnach le plé ag a chruinniú i mí Aibreáin 2009. Is ar fhianaise na dTuarascálacha ón Chúig Ghrúpa Ceantair atá an tuarascáil bunaithe agus tugtar achoimre dá gcuid torthaí sa chéad roinn eile.

## Cuid 2

### Achoimre ar Thuarascálacha na gCúig Ghrúpa Ceantair

Tá Thuarascálacha na nGrúpaí Ceantair bunaithe ar anailís ar na sonraí, ar na saincheistanna a d’eascair as seo agus an méid a chuaigh na haighneachtaí i ngleic leis na saincheistanna seo. Tá a phobal sainiúil féin ag gach ceann de na cúig cheantar, bhí an-éagsúlacht i líon agus i réimse na n-aighneachtaí a fuarthas agus bhí an-éagsúlacht i líon, méid agus céim forbartha maidir leis na pobail fhoghlama ceantair chomh maith, ach ina ainneoin sin, bhí an-chomhsheasmhacht i dtorthaí na nGrúpaí Ceantair, agus cuireadh béim ar na nithe seo a leanas sna tuarascálacha go léir:

#### 2.1 Tairiscint Churaclaim

Tháinig roinnt pointí chun cinn:

- glactar go forleathan le coincheap an CT;
- níl feidhm ag an CT ach maidir le daoine óga atá cláraithe i scoileanna agus níl feidhm leis dá bhrí sin le daoine óga atá i gColáistí Ardoideachais nó le soláthróirí eile;
- tá scoileanna agus soláthróirí eile eolach faoi réimse beartas aonair agus ag iarraidh iad a chur i bhfeidhm ach ní fheiceann siad go furasta cén dóigh a n-oireann na beartais seo dá chéile i gcreatlach fhoriomlán na mbeartas;
- go ginearálta is mian le scoileanna réimse cosán oideachais níos leithne agus níos cothroime a thairiscint dá ndaltaí ó aois 14 ar aghaidh;
- tá cúrsaí fiúntacha á dtairiscint ag cuid mhór scoileanna nach meastar iad a bheith cáilithe le háireamh sa Chreat Teidlíochta mar nach sásaíonn siad critéir an CT ó thaobh líon na n-uaireanta treoraithe foghlama de agus/nó ó thaobh leibhéil de;
- is cosúil go bhfuil easpa tuisceana ann faoin mheicníocht ghrádaithe agus faoi aitheantas oifigiúil a fháil do cháilíochtaí seachas GCSE agus GCE;
- cé go bhfuil dul chun cinn mór déanta le blianta beaga anuas, tá an líon scoileanna atá ábalta Creat Teidlíochta lánfhorbartha a thairiscint faoi láthair an-bheag ar fad;
- tá níos lú ná 10 ndalta cláraithe le cuid mhaith de na cúrsaí atá ar tairiscint faoi láthair.
- is mó go mór an líon cúrsaí ginearálta atá ar tairiscint faoi láthair ná líon na gcúrsaí feidhmeacha;

- tá éagsúlacht idir feidhmíocht na scoileanna a bhfuil tréithe cosúla acu agus an dóigh a mbaineann siad úsáid éifeachtúil as sonraí chun monatóireacht a dhéanamh ar dhul chun cinn na ndaoine óga agus a n-aithníonn siad cén uair is gá idirghabháil a dhéanamh;
- ba chóir go mbeadh páireacht mheasa idir cáilíochtaí a bhfuil a luach cothrom le chéile agus ba chóir go mbeadh sé seo le feiceáil sna spriocanna a leagann an RO amach chun tagarmharcáil a dhéanamh don chóras;
- ní mór tuiscint níos fearr a chur ar inghlacthacht agus ar shaolré na gcúrsaí feidhmeacha;
- tá an-cuid dúblála sna cúrsaí atá á dtairiscint, ní hamháin i scoileanna sna pobail fhoghlama ceantair chéanna nó i bpobail in aice leo, ach ar fud na scoileanna agus na gcoláistí breisoideachais;
- tá imní ann nach mbeidh rochtain chuí ag daltaí i scoileanna speisialta agus i ngaelscoileanna agus acu siúd a gcuirtear soláthar malartach oideachasúil ar fáil dóibh ar churaclam a shásóidh a gcuid riachtanas faoin Chreat Teidlíochta ina gceantar féin;
- tá imní ar scoileanna go bhfuil níos mó béime ar líon na gcúrsaí a bhfuiltear ag súil leo - 24/27 - ná ar chaighdeán agus ar chomhtháiteacht, agus ba chóir go léireodh luas an fhorfheidhmithe é seo;
- bhí éagsúlacht i rannpháirtíocht na gcoláistí breisoideachais i soláthar cúrsaí ó cheantar go ceantar ach ar an iomlán is cosúil nach bhfuil úsáid iomlán á baint ag na scoileanna as acmhainní na hearnála seo;
- tá saineolas ag an earnáil bhreisoideachais chomh maith le foirgnimh, trealamh agus acmhainní speisialta de chaighdeán an tionscail, chun réimse leathan cúrsaí gairmiúla, teicniúla agus feidhmeacha a chur ar fáil, atá oiriúnach do dhaltaí 14-19 ag gach leibhéal, suas go leibhéal 4 faoi seach, agus is féidir leo seo comhlánú a dhéanamh ar chúrsaí na scoileanna agus ba chóir dóibh é sin a dhéanamh;
- tá an earnáil bhreisoideachais rannpháirteach go gníomhach i bhforbairt na n-ábhar STEM (Eolaíocht, Teicneolaíocht, Innealtóireacht agus Mata), forbairt an fhórsa oibre agus na heacnamaíochta agus i leasú cáilíochtaí gairmiúla.

### 2.2 Comhoibriú

Ba iad seo a leanas na príomhphointí a tháinig chun cinn:

- is coincheap nua, anaithnid agus dúshlánach é an comhoibriú i bpobail fhoghlama do scoileanna;

- feiceann na scoileanna an luach agus an tábhacht fhéideartha a d'eascródh as comhoibriú le scoileanna eile agus le soláthróirí neamhscoile ina gceantar mar mheán chun rochtain ar réimse leathan de bhealaí curaclaim a sholáthar dá gcuid daltaí;
- aithníonn scoileanna gur féidir buntáistí eile a bhaint as comhoibriú ar nós an cumas chun tionchar a imirt ar imeascadh sóisialta;
- ar an iomlán, rinneadh dul chun cinn éagsúil i dtreo fhorfheidhmiú iomlán an Chreata Teidlíochta agus ní mór don fhorbairt méadú go mór má tá gach scoil i ngach ceantar leis an spriocdháta de 2013 a bhaint amach;
- léiríonn an fhianaise uile, a fhad is go dtugtar tús áite don iomaíocht idir scoileanna le haghaidh daltaí agus acmhainní, go mbeidh sé an-deacair dóibh féin fíís láidir aontaithe a fhorbairt do na daoine óga uile ina gceantar agus beidh sé deacair ag daoine eile a chur ina luí orthu gur chóir dóibh comhoibriú ar mhaithe le freastal ar leas na ndaoine óga seo go léir go hiomlán agus go héifeachtúil;
- tá céimeanna áirithe tógtha chun soláthar comhoibritheach cúrsaí sa Chreat Teidlíochta a fhorbairt, ach tá sé teoranta go fóill den chuid is mó do shocruithe comhpháirtíochta le coláistí breisoideachais agus don chéim iar-16.
- tá comhoibriú le breisoideachas ag EC4 dírithe den chuid is mó ar Staidéir Ghairmiúla;
- tá earnáil an bhreisoideachais ag obair ag leibhéal straitéiseach chun pleanáil d'fhorbairtí sa soláthar 14-19 agus chomh maith leis sin ar eachtoibriú praiticiúil na straitéise sin maidir le caighdeán agus oiriúnacht sheachadadh agus mheasúnú an churaclaim, bheartais tacaíochta agus cleachtais a mheas. Tugann an fhianaise atá ar fáil le fios go bhfuil ról tábhachtach ag an earnáil seo maidir le bheith ag tacú le scoileanna chun an CT a chur i bhfeidhm;
- tá scoileanna agus Coláistí Breisoideachais ag obair chun tuiscint níos fearr de na struchtúir agus na próisis atá riachtanach don chomhoibriú a fhorbairt agus léirítear iad seo sna Comhaontuithe Leibhéal Seirbhíse agus sna prótacail atá in úsáid;
- rinneadh forbairt foirne áirithe idir scoileanna agus breisoideachas. Ach ní mór tuilleadh oibre a dhéanamh ionas go mbeidh scoileanna agus coláistí breisoideachais ábalta tabhairt faoi shaincheisteanna ar nós faisnéis curaclaim a chomhroinnt, difríochtaí cultúrtha, deacrachtaí lóistíochúla agus cáilíocht na gcleachtas agus na bpróiseas a dheimhniú.

### 2.3 Pobail Fhoghlama Ceantair

D'fhéadfadh sé gur fhorbairt thábhachtach a bheadh anseo ó thaobh na pleanála ceantarbhunaithe de agus luaitear na nithe seo a leanas i dTuarascálacha na nGrúpaí Ceantair:

- Tá Pobail Fhoghlama Ceantair (PFC) ag leibhéal éagsúla forbartha agus tá gaol díreach idir céim forbartha an PFC agus an ghníomhaíocht chomhoibritheach chun an CT a sheachadadh;
- Ba dhúshlán é do gach PFC, agus is dúshlán do chuid acu go fóill é, bogadh ó fhócas ar scoil nó ar choláiste amháin go fócas ar fhreagracht a roinnt eatarthu chun curaclam a sheachadadh go dtí na daoine óga go léir ina gceantar;
- Tá struchtúir tagtha chun cinn chun socruithe comhoibritheacha a éascú de thoradh comhpháirtíochtaí a bhí ann cheana, nó mura raibh siad ann, cuireadh ar bun iad i ndiaidh moladh ó na Boird Oideachais agus Leabharlainne;
- Tá idir 2-16 scoil i ngach PFC agus tá comhordaitheoirí ceaptha ag cuid acu chun tacú le forbairt na socruithe ach tá an-éagsúlacht i ról na gcomhordaitheoirí seo ó PFC amháin go ceann eile;
- Tá ionadaíocht ag gach PFC ó na coláistí breisoideachais; agus
- Is léir go bhfuil mórán PFCanna ag tógáil faoi láthair ar shocruithe seanbhunaithe le Coláistí breisoideachais agus le soláthróirí eile, a forbraíodh faoi na Cúrsaí Nasc Scoile agus an Clár Feabhsaithe Gairme.

### 2.4 Tacaíocht Ghairmiúil

Aithníodh roinnt saincheisteanna tábhachtacha:

- Tá an-éagsúlacht maidir le caighdeán agus le héifeachtúlacht sa tacaíocht ghairmiúil do Phobail Fhoghlama Ceantair;
- Caithfear an cumas ceannaireachta comhoibritheach a fhorbairt mar go bhfuil scileanna an-difriúla ag teastáil chun treoir a thabhairt i gcomhthéacs comhoibritheach ó na scileanna atá de dhíth in institiúid aonair; agus
- Tá tacaíocht ag teastáil ó na scoileanna chun an CT a neadú ina gcuid ranna uile.

## 2.5 Saincheisteanna a bhaineann go sonrach leis na ceantair

Chomh maith leis na saincheisteanna coitianta ar aithníodh a dtionchar ar gach ceantar bhí saincheisteanna ann a bhain go sonrach le ceantair aonair. Is féidir iad a achoimriú mar seo a leanas:-

- **Déimeagrafaíocht** - níl meath soiléir i rollú le feiceáil i ngach ceantar ná níl an meath i gcomhréir iontu go léir;
- **Inmharthanacht** - tá rollú ag titim i roinnt scoileanna nó tá soláthar beag ardleibhéil iontu agus é deacair dóibh dá réir na riachtanais CT a shásamh;
- **Infheistíocht straitéiseach** - tá tionchar, suíomh agus oiriúnacht na dtógálacha nua éagsúil ina dtacaíocht do dhearadh agus do phleanáil curaclaim ó cheantar go ceantar;
- **Leithlisiú** - mar gheall ar a suíomh geografach nó teannas sóisialta mothaíonn roinnt scoileanna go bhfuil siad scartha amach ó scoileanna eile nó ó na pobail a bhfuil siad ag freastal orthu;
- **Saincheisteanna Lóistíochúla** - tá fadhbanna i gceantair áirithe maidir le rochtain éasca a sholáthar chuig cineálacha áirithe cúrsaí agus soláthróirí, comhuainiú cláir ama, agus foireann leis na cáilíochtaí cuí a fhostú;
- **Cost-éifeachtúlacht** - ní bhaineann cost-éifeachtúlacht le gach socrú a dhéanann scoileanna chun a dtairiscint churaclaim a mhéadú agus ní chun leas na ndaoine óga a bhíonn siad i gcónaí; agus
- **Iompar** - is fadhb níos mó í seo i gceantair tuaithe. D'fhéadfadh tréadchúram daoine óga agus iad ag taisteal ó ionaid éagsúla tuaithe agus uirbeacha a bheith ina fhadhb fosta

## 2.6 Aighneachtaí

Bhreithnigh na Grúpaí Ceantair na haighneachtaí agus thug siad na barúlacha seo a leanas:-

- Léiríodh ullmhúchán cúramach críochnúil sna haighneachtaí, ach bhí an claonadh iontu cur síos a dhéanamh ar na nithe ba mhian leo siúd a rinne na haighneachtaí a bhaint amach sna blianta atá romhainn ná tuairisc a thabhairt faoina raibh ann cheana féin: níl freagraí iomlána tugtha ar chuid mhór de na ceisteanna ar an pro forma agus níor tugadh freagra ar bith ar chuid acu;

- Léiríodh drogall suntasach sna haighneachtaí I dtaca leis na daoine a rinne iad maidir le saincheisteanna a bhí ríthábhachtach ach deacair agus leochaileach: is beag díobh a thug míniú ar na nithe seo a leanas mar shampla:
  - Cad é mar a bhí sé beartaithe acu líon na gcúrsaí feidhmeacha a mhéadú;
  - Cad a bhí ar intinn acu a dhéanamh faoin líon mór cúrsaí a raibh níos lú ná 10 dalta rollaithe iontu;
  - Cad iad na himpleachtaí a mheas siad a bheadh ag rollú beag nó ag rollú a bhí ag meath ar inmhathanacht;
  - Cad é mar a bhí sé beartaithe acu caighdeán na gcúrsaí a bhí á soláthar acu a dheimhniú;
  - Cén dóigh a bhfuil sé beartaithe acu cumas na dteicneolaíochtaí foghlama a úsáid chun a dtairiscint churaclaim a shaibhriú agus a leathnú amach;
  - Cad iad na céimeanna a bhí beartaithe acu chun an comhoibriú a bhí ann cheana a neartú; agus
  - Cad iad na samhlacha eile soláthair ba mhaith leo a fhiosrú nó a mheas siad a bheadh oiriúnach dá gceantar.

Tugann tuarascálacha na nGrúpaí Ceantair le fios go bhféadfaí cuid de na haighneachtaí a chur i bhfeidhm anois agus go bhféadfaí roinnt eile a fhorfheidhmiú go measartha gasta ach leasú a dhéanamh orthu. Is léir ó na haighneachtaí seo go bhfuil nasc déanta ag na scoileanna agus ag na soláthróirí eile idir seachadadh an CT agus an phleanáil ar bhonn ceantair agus go bhfuil a thionchar ar chinn eile measta acu. Aithníodh tacar de chomhthréithe sna haighneachtaí:

- Bhí siad déanta ag pobail bhunaithe fhoghlama ina bhfuil leibhéal arda iontaoibhe, mothúchán láidir d'fhéiniúlacht choitianta agus fíis aontaithe do na daoine óga uile ina gceantair;
- De ghnáth tháinig sia ó phobail foghlama atá comhdhéanta de scoileanna agus soláthróirí eile i mbailte beaga agus meánmhéide, agus mórthimpeall orthu;
- Ba chosúil go raibh muinín ag na scoileanna sna pobail fhoghlama seo astu féin agus iontu féin agus nár mhothaigh siad bagairt óna gcomhghleacaithe;
- Bhí na scoileanna agus na soláthróirí eile gar dá chéile go fisiciúil, agus gluaiseacht éasca eatarthu;

- Bhí smaoinemh níos cúramaí déanta acu faoin dóigh a raibh sé beartaithe acu a soláthar curaclaim a fhorbairt sna blianta beaga atá romhainn ná mar a bhí ag scoileanna eile;
- Bhí tosaithe acu ar dhul i ngleic leis na dúshláin a bhaineann leis an úsáid is fearr is féidir a bhaint as na teicneolaíochtaí foghlama atá ar fáil;
- Bhí na saincheistanna tábhachtacha a bhain le cáilíocht an tsoláthair curaclaim a dhearbhuí aitheanta acu agus dul chun cinn déanta acu leo; agus
- Bhí saoráidí agus acmhainní á roinnt acu cheana féin, go háirithe do dhaltaí níos sine ná 16 bliana.

## 2.7 Pleanáil Cheantarbhunaithe

Ó eispéireas na nGrúpaí Ceantair tá roinnt téamaí tábhachtacha tagtha chun cinn faoi phróiseas na pleanála ceantarbhunaithe. Sna blianta atá romhainn, ba mhór a chabhródh cur chuige a fhaigheann tacaíocht ó ‘bhróicéirí macánta’ a bheadh ag obair leis na scoileanna chun a bpleanáil agus a bhforbairt a éascú ar mhaithe leis an curaclam leasaithe a sheachadadh, an CT san áireamh, leis an phróiseas seo. Ba chóir go mbeadh saineolas cuí acu siúd a cheapfar agus taithí ábhartha acu ag leibhéal ardbhainistíochta i scoileanna, agus iad a bheith ábalta a thaispeáint go bhfuil meas ag a gcomhghleacaithe ag an leibhéal ardbhainistíochta i scoileanna eile orthu: tá a leithéid de ghlacadh agus de mheas riachtanach mar sin le go mbeidh siad in ann feidhm ‘dúshláin’ a chleachtadh agus iad ag obair leis na scoileanna agus a bheith in ann comhairle a thabhairt a gcuirfí iontaoibh inti i dtaca le hábhair mar iad seo a leanas:-

- Leas na ndaltaí a choinneáil i gcroí an phróisis sa phleanáil cheantarbhunaithe seachas leas na scoileanna aonair a chosaint;
- Próisis phleanála agus forbartha a chuirfidh plan rathúil ceantair ar fáil;
- Fíorbhuntaistí a chinntiú d’fhoghlaimoirí agus do mhúinteoirí, agus ar ndóigh, do thuismitheoirí;
- Deiseanna a chur ar fáil do dhaltaí ó chúlraí éagsúla a bheith rannpháirteach trí fóraim daltaí a fhorbairt;
- A dheimhniú cén dóigh ab fhearr maoiniú a úsáid chun comhoibriú a spreagadh;
- Dearbhú caighdeán a chuireann le héifeachtúlacht an chomhoibríthe a chinntiú;
- Cur chuige céimiúil a spreagadh a bheidh tógtha ar ‘rath beag’; agus
- Dul i ngleic le saincheistanna rialaithe maidir le socrúithe nua ilghnéitheacha.

Léirigh an tionscadal tosaigh neamhreachtúil seo a dhírigh ar na dóigheanna a bhféadfadh cur chuige ceantarbhunaithe cabhrú le rochtain éasca ar CT a chinntiú, go bhfuil an tírdhreach curaclaim ag EC4 agus Iar-16 i bhfad níos casta ná mar a bhíonn ag céimeanna tábhachtacha eile, go háirithe mar go ndéanann daoine óga roghanna ag na pointí seo agus gur gá réimse leathan de chosáin oideachais a chur ar fáil don rogha seo. Comhthéacs an-dúshlánach a bhí ann dá bhrí sin chun an cur chuige seo i leith na pleanála a thástáil.

Tá léargais luachmhara faoin chur chuige seo faighte ón tionscadal seo maille le níos mó eolais agus tuisceana faoina chumas chun feabhsuithe fíora leanúnacha a dhéanamh ar dhearadh agus ar sheachadadh an tsoláthair oideachais. Tá sé foghlamtha againn nach bhfuil aon réiteach ann a oireann do chách, agus gur féidir le daoine amharc ar phleanáil cheantarbhunaithe mar bhagairt chomh maith le mar dheis. Ach chruthaigh eispéireas na nGrúpaí Ceantair go bhfuil fonn chun sonraí oibiachtúla a bhailiú agus a bhreithniú sa chóras, agus chun é a fhiosrú agus teacht ar réitigh inoibrithe chun dul i ngleic leis na saincheisteanna a eascraíonn as.

Is í an cheist is tábhachtaí ná an bhfuil rochtain ar fáil ar thairiscint curaclaim a shásaíonn riachtanais na ndaoine óga go léir i gceantar, agus an féidir é a fheabhsú trí chur chuige ceantarbhunaithe i leith na pleanála. Tá an freagra an-soiléir - is féidir.

Bunaithe ar fhianaise na gcúig Thuarascáil Ceantair bhí an Grúpa Lárnach ábalta teacht ar chonclúidí agus moltaí a dhéanamh a shocróidh an treo straitéiseach chun an Creat Teidlíochta a fhorfheidhmiú go hiomlán agus cur chuige ceantarbhunaithe a thabhairt isteach i leith phleanáil oideachais.

## Cuid 3

### Moltaí i leith CT a sheachadadh go héifeachtúil éifeachtach

Maidir le CT a sheachadadh, measann an Grúpa Lárnach go mbeidh na moltaí seo a leanas an-suntasach maidir le méadú agus feabhsú a dhéanamh ar an tairiscint churaclaim do dhaoine óga sna blianta atá romhainn. Tá na moltaí seo, nuair a chuirtear le chéile iad, dírithe ar a chinntiú go leanfar ar aghaidh le forfheidhmiú an CT ag luas cuí, inbhainistithe agus inmhathanach agus go dtabharfar áit lárnach do chaighdeán an tsoláthair.

#### ***Moladh CT 1: Tuiscint faoi chomhthéacs beartais an CT a chur chun cinn***

Ba chóir don RO, i gcomhar leis an RFF, tosaíocht a thabhairt do thuiscint níos leithne ar réasúnaíocht agus impleachtaí an Chreata Teidlíochta, maille lena ionad i gcomhthéacs beartais 14-19 na RO agus na RFF, a chur chun cinn chun torthaí d'ardchaighdeán a chinntiú don aoisgrúpa seo.

#### **Réasúnaíocht**

Tá sé soiléir ón fhianaise gur gá do scoileanna agus d'eagraíochtaí tuilleadh machnaimh a dhéanamh ar an réasúnaíocht atá laistiar den CT, a chuireann béim ar cháilíocht, ar fhairsinge, ar ábharthacht agus ar shaibhriú, má tá soláthar comhleanúnach, inmhathanach indéanta le baint amach do gach duine óg i gceantar. Ba chóir do scoileanna tuilleadh forbartha a dhéanamh ar a dtuiscint faoin nasc soiléir atá idir an CT agus an comhthéacs beartais leathan, atá dírithe ar thorthaí feabhsaithe agus ar sholáthar inmhathanach d'ardchaighdeán a dhéanamh chun freastal ar riachtanais na ndaoine óga. Ba chóir do scoileanna aithne níos fearr a chur fosta ar chuspóirí na mbeartas CT mar atá leagtha amach i "FE Means Business"; agus i Straitéis Scileanna Thuaisceart Éireann. Tugann an fhianaise ó na haighneachtaí le fios go bhfuil gá le níos mó soiléireachta agus comhairle ag scoileanna agus coláistí breisoideachais faoi shaincheistean mar seo a leanas:-

- réimse agus saolré na gcúrsaí feidhmeacha;
- tairiscint chuí churaclaim a fhorbairt atá comhdhéanta de chúrsaí ginearálta agus feidhmeacha;
- socruithe tréadchúraim atá riachtanach i gcúinsí comhoibrithe;
- comhaontuithe leibhéal seirbhíse; agus
- rianú daltaí.

Ní dhearnadh scrúdú go leor ar fhís an tsoláthair inmhathanaigh agus ar rochtain ar an CT do gach duine óg sna haighneachtaí agus b'annamh a cuireadh fíis chomhroinnte do gach duine óg i gceantar in iúl. Nuair a chuirtear an fócas ar leas institiúidí nó eagraíochtaí aonair, ba bheag an bhéim a cuireadh ar chaidreamh maith agus comhtháthú sóisialta agus pobail a chur chun cinn.

## **Moladh CT 2: Pobail Fhoghlama Ceantair ag cothú na comhfhreagrachta**

Ba chóir don RO agus don Údarás Oideachais agus Scileanna a chinntiú go ndéantar forbairt ar choincheap na bpobal foghlama ceantair agus go mbeidh beartais agus maoiniú ag tacú le cur chuige comhoibritheach. Ba chóir dóibh scoileanna a spreagadh chun comhfhreagracht a chothú ar mhaithe le soláthar inmharthanach curaclaim a sheachadadh agus cuntasacht maidir le torthaí a chomhroinnt ar bhonn ceantair trína léiriú gur féidir le gach scoil nó eagraíocht cur le hoideachas gach duine óig i gceantar agus go ndéanfar seachadadh éifeachtúil éifeachtach ar an CT dá réir.

### **Réasúnaíocht**

Tá an córas oideachais ann chun freastal ar gach páiste agus maoinítear é dá réir. Is coincheap measartha nua é an 'pobal foghlama ceantair' agus tá nádúr agus comhdhéanamh na bpobal seo ag forbairt. Léiríonn an fhianaise go bhfuil an-chumas sna pobail foghlama ceantair nuair a bhíonn siad comhdhéanta de scoileanna d'ardchaighdeán agus ceannaireacht bhríomhar acu. Cuirtear in iúl chomh maith go mbaintear torthaí maithe amach do dhaoine óga nuair a bhíonn comhdhéanamh ceart déanta orthu, nuair a fheidhmíonn siad go héifeachtúil agus nuair a chuirtear muinín agus iontaobh sa chur chuige comhoibritheach. Tá ról tábhachtach ag ceannairí scoile agus iad ag obair le chéile chun caighdeán a ardú do chách i gceantar agus 'Gach Scoil ina Scoil Mhaith' mar mhana acu. Tá naisc dhea-bhunaithe cheana féin idir ceannairí scoile agus ba chóir tógáil orthu seo lena chinntiú go n-aithnítear riachtanais na ndaoine óga go léir agus go ndéantar freastal orthu.

Ní dócha go mbeadh sé réadúil a cheapadh go mbeadh formhór na scoileanna ábalta riachtanais uile an CT a sholáthar iad féin. D'fhéadfaí a áitiú, san áit a bhfuil sé seo indéanta go teoiriciúil, go bhfuil argóintí láidre ann i bhfabhar deiseanna do dhaoine óga a leathnú amach trí naisc le scoileanna agus le heagraíochta eile. Faoi láthair, tá dúbláil mhór sa chóras, tá barraíocht ranganna beaga ann, ní bhaintear go leor úsáide as soláthairí, bíonn an tairiscint curaclaim ró-chúng agus is bocht an úsáid a bhaintear as acmhainní. Léiríonn an fhianaise ó na haighneachtaí go bhfuil roinnt saincheisteanna ann a chuidíonn nó a chuireann bac ar thorthaí rathúla. Fadhbanna riaracháin is ea cuid mhór díobh seo ar nós an clár ama, nó is fadhbanna lóistíochúla ar nós cúrsaí iompair iad. Cé go bhfuil samplaí ann de chur chuige nuálach cruthaitheach chun dul i ngleic leis na dúshláin seo, d'fhéadfaí samhlacha malartacha agus bealaí éagsúla oibre a fhiosrú níos mó.

Tá cúrsaí á dtairiscint ag scoileanna a chlúdaíonn na cláir staidéir uile atá ordaithe faoi na socruithe curaclaim a bhí ann cheana agus bíonn an grúpa céanna ábhar, nó grúpaí atá an-chosúil le chéile, á dtairiscint ag formhór na scoileanna. Cé gur cúrsaí ábhartha iad formhór na gcúrsaí seo i gcónaí, tugann an Curaclam Leasaithe agus an CT deis do na scoileanna tairiscint uathúil curaclaim a fhorbairt a fhreastalóidh níos fearr ar riachtanais na ndaoine óga. Tugann sé deis do scoileanna i gceantar éagsúlú a dhéanamh agus tógáil ar a neart, agus sa dóigh sin réimse agus cineál na gcúrsaí a chuirtear ar fáil a mhéadú go mór.

### **Moladh CT 3: Dearadh agus pleanáil Churaclaim**

Chun oiriúnacht na tairisceana curaclaim atá ann faoi láthair a mheas agus a dheimhniú cén dóigh is fearr is féidir freastal ar riachtanais na ndaoine óga go léir i gceantar, ba chóir do scoileanna agus do choláistí breisoideachais athbhreithniú ó bhonn a dhéanamh ar a dtairiscint churaclaim ag 14+ agus 16+, laistigh de chomhthéacs ceantarbhunaithe, agus leis an tacaíocht ábhartha, lena chinntiú gur tairiscint leathan, chothromaithe, chomhleanúnach inmharthanach d'ardchaighdeán í atá ábhartha ó thaobh riachtanais na ndaoine óga go léir de agus ó thaobh na heacnamaíochta de.

#### **Réasúnaíocht**

Éilíonn an CT go mbeadh curaclam leathan, cothromaithe comhleanúnach ag daoine óga a fhreastalaíonn ar a gcuid riachtanas agus a chuireann cosáin oideachais agus dul chun cinn soiléir ar fáil. Cé go bhfuil líon na gcúrsaí tábhachtach is bealach chun sprioc a bhaint amach é an líon seachas sprioc ann féin. Tugann an fhianaise faoin chleachtas reatha le fios go bhfuil scoileanna ag iarraidh cúrsaí breise a chur leis an tairiscint churaclaim atá acu nuair a d'fhéadfaí níos mó a ghnóthú trí anailís níos iomláine a dhéanamh ar riachtanais agus an dóigh le freastal orthu. Tabharfar faoi phleanáil bhreise curaclaim ní hamháin laistigh d'acmhainní scoile amháin ach ar bhonn na ndeiseanna is féidir leis an scoil a sholáthar ach obair le dreamanna eile, ag leathadh an chleachtais is fearr amach, ag cothú réimsí nirt laistigh di féin agus ag baint úsáide as neart agus cumas soláthróirí eile. Beidh tuiscint faoin chomhthéacs leathan eacnamaíoch ina treoir don phleanáil fosta. Beidh cur chuige pleanáilte, céimnithe, a chuirfidh le réimse na ndeiseanna a bheidh le fáil ón chomhoibriú idir scoileanna agus soláthróirí eile, de dhíth chun an CT iomlán a bhaint amach faoin bhliain 2013. Tá neart ar leith ag scoileanna agus soláthróirí eile ar féidir barrfheabhas a chur orthu chun níos mó éagsúlachta agus rogha a chur ar fáil agus neart agus muinín a bhaint as an chur chuige ceantarbhunaithe i leith pleanáil inmharthanach curaclaim.

Is feithicil é próiseas forbairt phleanála na scoileanna a thugann deis do na scoileanna tosaíocht a thabhairt do dhearadh agus do phleanáil a dtairiscint churaclaim chun freastal ar riachtanais na ndaoine óga. Tugann sé an deis dóibh fosta tosaíochtaí obair an phobail foghlama ceantair a neadú isteach i bplean forbartha na scoile agus a chinntiú go mbíonn siad ailínithe agus curtha san áireamh nuair a bhíonn acmhainní á leithdháileadh. Bíonn tionchar an-mhór ag tuismitheoirí ar dhaoine óga agus mar gheall ar an riachtanas atá orthu tuairisciú leo ar bhonn bliantúil beidh na scoileanna ábalta a bhfócas uathúil curaclaim, agus an dóigh a bhfuil sé ar intinn acu rochtain ar churaclam leathan, cothromaithe comhleanúnach le réimse cosáin oideachais a fhreastalóidh ar riachtanais a gcuid daltaí go léir, a leagan amach.

#### **Moladh CT 4: Cosáin churaclaim**

Ní mór don ESA agus do na scoileanna tuiscint faoin réimse iomlán cúrsaí atá ar fáil a fhorbairt agus iad ag obair leis na coláistí breisoideachais lena chinntiú go mbeidh daltaí ábalta roghanna eolasacha a dhéanamh agus cúrsaí a chur le chéile go comhleanúnach a thabharfaidh cosáin chuí dóibh chuig breis- nó ardoideachas, oiliúint nó fostaíocht.

#### **Réasúnaíocht**

Tá ábharthacht agus comhleanúnachas na tairisceana lárnach ó thaobh freastal ar riachtanais na ndaoine óga de tríd an CT. Léirigh an tionscadal go bhfuil tuiscint theoranta ann faoi réimse, ilghnéitheacht agus luach na gcúrsaí atá ann faoi láthair nach raibh ina gcuid thraidisiúnta de thairiscint na scoileanna. Tá eolas mionsonraithe ag coláistí breisoideachais faoi réimse leathan cúrsaí feidhmeacha a d'fhéadfadh tairiscint reatha na scoileanna a chomhlánú agus a shíneadh. Ní mór do dhaoine óga na cúrsaí atá ar fáil, saolré na gcúrsaí seo agus na deiseanna agus na cosáin a osclaítear leo, a thuiscint. Ní mór níos mó a dhéanamh chun eolas agus tuiscint faoi na cineál cúrsaí atá ar fáil agus a saolré a chur chun cinn. Ní mór naisc láidre a cheangal san earnáil ardoideachais lena chinntiú go mbeidh comhthuiscint ann faoi na cosáin oideachais atá ar fáil agus faoi riachtanais iontrála na gcúrsaí céime seo.

Ar mhaithe le cinnte éifeachtúla gairme a dhéanamh tá gá ag daoine óga le rochtain ar fhaisnéis agus ar threoir gairme neamhspleách d'ardchaighdeán mar atá leagtha amach sa Straitéis Gairme 'Preparing for Success' agus na scileanna a fhorbairt a ullmhóidh iad chun cinnte éifeachtúla a dhéanamh faoina ngairm. Ba chóir don RO cuidiú leis seo trí bhearta córais a fhorbairt a chothóidh páireacht mheasa do chúrsaí ginearálta agus feidhmeacha a chuireann béim ar leibhéal an chúrsa seachas ar an GSCE agus a 'chomhionann'.

**Moladh CT 5: Seirbhísí Tacaíochta**

Ba chóir don ESA seirbhís chomhtháite, ghairmiúil a sholáthar a thabharfaidh tacaíocht agus dúshlán don fhorbairt agus don phleanáil curaclaim agus d'fhorbairt socrúithe comhoibritheacha a chinnteoidh torthaí níos fearr do dhaoine óga.

**Réasúnaíocht**

Tiocfaidh modh nua oibre chun cinn nuair a bheidh an ESA curtha ar bun agus tá sé riachtanach go mbeidh tacaíocht d'ardchaighdeán ar fáil do na scoileanna chun an curaclaim a fhorbairt agus a phleanáil. Go dtí seo bhí réimse soláthróirí tacaíochta ann do scoileanna agus tugann an ESA an deis chun cur chuige comhordaithe a fhorbairt chun tacaíocht fhreagrach sholúbtha a sholáthar a fhreastalóidh ar riachtanais athraithe na scoileanna agus an churaclaim leasaithe agus an CT á fhorbairt acu. Ní mór an tacaíocht a chur in oiriúint do riachtanais na scoileanna. Is comhchodanna ríthábhachtacha den tacaíocht a chuirfear ar fáil an mhúintín, an iontaoibh agus an cóimheas lena chinntiú go mbeidh na scoileanna i gceantar in ann dul chun cinn i dtimpeallacht thacúil mar a nglactar le rioscaí bainistithe mar norm. Is mó an seans go ndéanfar dul chun cinn nuair a thuigeann an tseirbhís tacaíochta agus na daoine a phleanálann an curaclaim na saincheisteanna áitiúla chomh maith leis an chomhthéacs leathan straitéiseach ina bhfuil siad ag oibriú, agus na sochair ionchasacha is féidir a bhaint as an chomhoibriú ag gach leibhéal. Ní mór don bhonneagar teicneolaíoch agus don oiliúint riachtanach a ghabhann leis tacú le foghlaim agus teagasc agus riarachán i dtírdhreach ilghnéitheach foghlama a bheidh freagrach fuinniúil agus a bheidh in ann fás agus forbairt a dhéanamh i dtimpeallacht teicneolaíoch atá ag athrú go mear.

**Moladh CT 6: Forbairt Ghairmiúil**

Ba chóir don ESA clár d'fhorbairt leanúnach ghairmiúil a fhorbairt don fhoireann teagaisc uile ar mhaithe le héifeachtúlacht an chomhoibrithe i bpobail foghlama ceantair a fheabhsú. Ba chóir go mbeadh béim láidir ar scileanna comhoibritheacha ceannaireachta a fhorbairt do cheannairí ag gach leibhéal sna scoileanna chun tionchar tairbheach an chomhoibrithe a uasmhéadú.

**Réasúnaíocht**

Tá céimeanna éagsúla d'fhorfheidhmiú an CT bainte amach ag scoileanna, tá cuid acu ag obair leo féin agus roinnt eile i socrúithe comhoibritheacha de chineálacha éagsúla. Tá scileanna breise de dhíth atá difriúil ó na scileanna atá de dhíth in institiúid aonair. Ní mór do mhúinteoirí an timpeallacht chomhoibritheach agus a impleachtaí dá gcuid oibre a thuiscint chomh maith. Tá fianaise ann go gcruthaíonn obair i dtimpeallacht chomhoibritheach dúshlán ar leith do cheannairí, do mhúinteoirí agus do bhaill eile foirne. Tá aghaidh á thabhairt cheana féin acu siúd atá rannpháirteach sna socrúithe seo ar na deacrachtaí agus ba chóir spreagadh agus tacaíocht a thabhairt dóibh chun níos mó a dhéanamh.

### ***Moladh CT7: Leas a bhaint as Cumas na dTeicneolaíochtaí Foghlama***

Ba chóir don ESA úsáid níos éifeachtúla de na teicneolaíochtaí foghlama a chur chun cinn ar fud an chórais oideachais, i gcomhar le scoileanna agus comhpháirtithe eile lena chinntiú gur cuid lárnach den fhoghlaim agus den teagasc a bheidh iontu, go ndéanfar an soláthar cúrsaí iar-14 a sheachadadh agus do ndéanfar an comhoibriú a fhorbairt agus a bhuanú. Bheadh socrú spriocanna agus aithint agus comhroinnt an dea-chleachtais san áireamh chun an tionchar is mó is féidir a bhaint as an infheistíocht sa bhonneagar Teicneolaíocht Faisnéise agus Foghlama (TFF) ar mhaithe leis na daoine óga.

### **Réasúnaíocht**

Tá infheistíocht mhór déanta agus á déanamh go fóill ag an RO sa bhonneagar TFC/TFF sna scoileanna go léir, ach de réir na fianaise atá ann ní bhaintear an oiread úsáide agus is féidir as chun na heispéiris foghlama agus teagaisc a fheabhsú ar chúiseanna éagsúla. Tá raidhse fianaise ann go bhfeabhsaíonn an TCF/TFF an fhoghlaim agus go gcumasaíonn sé foghlaimeoirí. Is féidir é a úsáid mar uirlis chumhachtach chun pobail foghlaimeoirí a chur chun cinn, go háitiúil, go náisiúnta, agus go hidirnáisiúnta. Tugann teicneolaíochtaí nua éiritheacha dúshlán chorraitheacha oideolaíochta do mhúinteoirí agus deiseanna chun tógáil ar ghníomhaíochta fíorfhiúntacha sa seomra ranga agus lasmuigh de atá in ann úsáid a bhaint as an teicneolaíocht chun tuiscintí a dhoimhniú agus scileanna láimhseála faisnéise a fhorbairt. Tá feabhas á chur cheana féin ar phróiseas iomlán fhorbairt phearsanta agus ghairmiúil na múinteoirí trí ríomhfhilleáin tionscadail agus oiliúint in úsáid na dteicneolaíochtaí idirghníomhacha. Beidh an próiseas seo ríthábhachtach lena chinntiú go mbainfidh múinteoirí an leas is mó as an teicneolaíocht le haghaidh cuspóirí riaracháin, chun an curaclam a phleanáil agus a sheachadadh, agus tacaíocht a thabhairt don fhoghlaim agus don teagasc agus dá bhforbairt ghairmiúil féin. Beidh cur chun cinn na ceannaireachta sa teicneolaíocht - an cumas chun seasamh leis an teicneolaíocht, í a úsáid chun scoileanna a fheabhsú, chun foghlaimeoirí a spreagadh agus múinteoirí a nascadh le chéile, agus chun pobail foghlaimeoirí a chur chun cinn - ríthábhachtach i gclár ceannaireachta na todhchaí a chuirfidh scileanna comhoibritheacha ceannaireachta chun cinn. Is fíordhúshlán é luas an athraithe sa teicneolaíocht agus ní mór tacaíocht a thabhairt d'fhoghlaimeoirí agus do mhúinteoirí chun dul in oiriúint do thírdhreach teicneolaíochta a bhíonn ag síorathrú le seirbhís tacaíochta a bheidh nuálach, cruthaitheach agus freagrach do riachtanais foghlaimeoirí agus múinteoirí agus in ann tacú leis an fhoghlaim agus leis an teagasc i dtimpeallacht chomhoibritheach. Tig leis an teicneolaíocht réitigh an-phraiticiúla a sholáthar d'fhadhbanna lóistíochúla ar nós clár ama, taisteal idir institiúidí agus aistriú sonraí, agus mar a tugadh le fios sa mholadh roimhe seo maidir le tacaíocht do CT, is féidir leis a bheith solúbtha, fuinniúil agus freagrach don athrú.

**Moladh CT8: Inmharthanacht**

Ba chóir don RO céimeanna a ghlacadh ar mhaithe le forfheidhmiú an bheartais um scoileanna inmharthanacha le héifeacht láithreach.

**Réasúnaíocht**

Ní féidir an CT a sheachadadh go héifeachtúil éifeachtach ach i scoileanna inmharthanacha. Is cuid lárnach den CT riachtanais na ndaoine óga. Tugann iniúchóireacht ar líne an CT fianaise shoiléir go bhfuil an-éagsúlacht sa tairiscint churaclaim atá ar fáil do dhaoine óga, go háirithe iar-16. Tugann sé seo le fios nach bhfuil an tairiscint chomh leathan céanna ná chomh cothrom do chách ach go gcuireann sé srian ar dheiseanna i gcásanna áirithe ar na cosáin oideachais i dtreo an dul chun cinn. Beidh feabhsú na tairisceana curaclaim trí shocruithe comhoibritheach ina ghné den tírdhreach nua oideachais agus tá sé tábhachtach dá bhrí sin go léireodh gach rannpháirtí sna socruithe comhoibritheacha seo tréithe iomlána na scoile atá inmharthanach. Tá fianaise ann cheana féin go bhfuil comhghaol idir neart na rannpháirtíochta agus neart na gcomhpháirtithe aonair atá ina mbaill de.

**Moladh CT9: Dul chun cinn i dTreo CT**

Ba chóir don RO agus don ESA athbhreithniú a dhéanamh go rialta ar dhul chun cinn na scoileanna agus a gcomhpháirtithe agus iad ag obair i dtreo an CT a fhorfheidhmiú go hiomlán, lena chinntiú gur féidir na spriocanna a leagtar síos a bhaint amach.

**Réasúnaíocht**

Tá glactha go forleathan le coincheap an CT agus léiríonn fianaise an tionscadail seo gur mian le scoileanna tairiscint chomhleanúnach churaclaim d'ardchaighdeán, a fhreastalaíonn ar a riachtanais agus ar a mianta, a sholáthar do dhaoine óga. Is réimse casta nua é seo agus cé go bhfuil dul chun cinn déanta, is léir go bhfuil am ag teastáil chun na socruithe riachtanacha atá de dhíth chun rochtain ar an réimse iomlán cúrsaí a dheimhniú a fhorbairt chun freastal ar riachtanais an CT. Trí athbhreithniú a dhéanamh ar dhul chun cinn na scoileanna i dtreo lán-fhorfheidhmithe cinnteofar gur féidir an beartas agus an tacaíocht a chuirtear ar fáil curtha in oiriúint do riachtanais athraithe na scoileanna agus a soláthar curaclaim á fhorbairt acu do na daoine óga go léir ina gceantar. Cuirfidh sé béim fosta ar shamhlacha den chleachtas is fearr agus beifear in ann iad sin a scaipeadh go forleathan agus a cheiliúradh.

Agus é ag druidim leis an bhliain 2013, beidh breis fianaise de dhíth ar an RO go bhfuil ardchaighdeán comhsheasmhach ag an tairiscint churaclaim, ag an raon cosáin oideachais agus ag na seirbhísí oideachasúla uile atá ar fáil do dhaltáí i scoil nó trí shocruithe comhoibritheacha le scoileanna/coláistí breisoideachais eile agus le soláthróirí eile. Tá na moltaí a dhéantar sa roinn seo bunaithe ar bhonn tuisceana an Ghrúpa Lárnaigh go leanfaidh an Chigireacht Oideachais agus Oiliúna (ETI) ar aghaidh ag cuardach fianaise faoi dhul chun cinn i dtreo sheachadadh an CT, faoi cháilíocht, ábharthacht agus comhtháiteacht an churaclaim, agus faoi inmharthanacht na socruithe chun cúrsaí a sheachadadh go comhoibritheach, ina gcigireachtaí scoile. Gnóthaíonn scoileanna de bharr féin-mheasúnú dian nuair a dhéantar measúnú ar chúrsaí a sheachadtar iontu: ba chóir an déine céanna a chur i bhfeidhm le cúrsaí a sheachadtar lasmuigh den scoil. Chun an cháilíocht ard seo a chinntiú ní mór glacadh le réimse meicníochtaí dearbhaithe cáilíochta chun caighdeán níos airde a bhaint amach do gach duine óg.

### **Achoimre na Moltaí CT**

1. I gcomhar le RFF, ba chóir don RO tosaíocht a thabhairt do thuiscint níos leithne a chur chun cinn de réasúnaíocht agus d'impleachtaí an Chreata Teidlíochta agus dá ionad i gcomhthéacs fhoriomlán beartais 14-19 na RFF ar mhaithe le torthaí d'ardchaighdeán a chinntiú don aoisghrúpa seo.
2. Ba chóir don RO agus don ESA a chinntiú go ndéantar coincheap na bpobal foghlama ceantair a fhorbairt agus go mbeidh beartais agus maoiniú ag tacú leis an chur chuige comhoibritheach. Ba chóir dóibh scoileanna a spreagadh chun comhfhreagracht a chothú don soláthar inmharthanach curaclaim agus comhchuntasacht as na torthaí ar bhonn ceantair trí spreagadh a thabhairt don smaoineamh go mbeidh a gcion á dhéanamh ag gach scoil agus eagraíocht ar son oideachais na ndaoine óga uile sa cheantar agus go mbeidh an CT á sheachadadh go héifeachtúil éifeachtach.
3. Ar mhaithe le hoiriúnacht na tairisceana curaclaim atá acu faoi láthair a mheas agus a dheimhniú cén dóigh is fearr is féidir freastal ar riachtanais na ndaoine óga uile i gceantar, ba chóir do scoileanna agus do choláistí breisoideachais, i gcomhthéacs ceantarbhunaithe, agus leis an tacaíocht ábhartha, tabhairt faoi athbhreithniú bunúsach ar a dtairiscint churaclaim ag 14+ agus ag 16+ d'fhonn a chinntiú gur soláthar leathan, cothrom, comhleanúnach, inmharthanach d'ardchaighdeán é atá ábhartha do riachtanais na ndaoine óga agus na heacnamaíochta.
4. Ní mór don ESA agus do na scoileanna, i gcomhar leis na coláistí breisoideachais, tuiscint faoin réimse iomlán cúrsaí atá ar fáil a fhorbairt, lena chinntiú go ndéanfaidh gach dalta rogha eolasach agus go mbeidh cumasc comhleanúnach cúrsaí ann le cosáin chuí i dtreo breis/ardoideachais, oiliúna nó fostaíochta.
5. Ba chóir don ESA seirbhís chomhtháite, ghairmiúil a chur ar fáil a thugann tacaíocht agus dúshlán d'fhorbairt agus do phleanáil an churaclaim agus d'fhorbairt socrúithe comhoibritheacha chun torthaí níos fearr a chinntiú do dhaoine óga.
6. Ba chóir don ESA cláir fhorbartha leanúnacha ghairmiúla a fhorbairt don fhoireann teagaisc uile ar mhaithe le héifeachtúlacht an chomhoibrithe i bpobail foghlama ceantair a fheabhsú. Bíodh fócas láidir ar scoileanna comhoibritheacha a fhorbairt do cheannairí ag gach leibhéal sna scoileanna chun an leas is mó is féidir a bhaint as tionchar tairbheach an chomhoibrithe.
7. Ba chóir don ESA, ag obair leis na scoileanna agus le comhpháirtithe eile, úsáid na dteicneolaíochtaí foghlama ar bhealach níos éifeachtaí a chur chun cinn ar fud an chórais oideachais lena chinntiú go mbeidh sí ina dlúthchuid den fhoghlaim agus den teagasc, de sheachadadh an tsoláthair cúrsaí air-14 agus d'fhorbairt agus de bhuanú an chomhoibrithe. Bheadh socrú spriocanna agus aithint agus comhroinnt an dea-chleachtais mar chuid de seo ionas go mbeadh an tionchar is mó is féidir ag an infheistiú i mbonnagar an Teicneolaíocht Faisnéise agus Foghlama (TFF) ar mhaithe leis an leas is fearr do dhaoine óga.
8. Ba chóir don RO céimeanna a ghlacadh láithreach chun forfheidhmiú bheartas na Scoileanna Inmharthanacha a bhrostú.
9. Ba chóir don RO agus don ESA athbhreithniú a dhéanamh go rialta ar dhul chun cinn na scoileanna agus a gcomhpháirtithe agus iad ag obair chun an CT a fhorfheidhmiú go hiomlán lena chinntiú gur féidir na spriocanna a bhaint amach.

## Cuid 4

### Moltaí do Phleanáil Cheantarbhunaithe

Tiomsaíodh an próiseas a glacadh don tionscadal seo ar mhaithe le tástáil a dhéanamh ar choincheap na pleanála ceantarbhunaithe - a indéantacht agus a thionchar ionchasach ar sheachadadh an churaclaim ar bhonn ceantarbhunaithe. Maidir le coincheap na pleanála ceantarbhunaithe, measann an Grúpa Lárnach go bhfuil na nithe seo a leanas thar a bheith tábhachtach d'fhorbairt an chur chuige leathan ceantarbhunaithe amach anseo.

Cuireann an tionscadal seo béim ar thionchar raon beartas de chuid na RO ar sheachadadh éifeachtúil éifeachtach an CT agus an chur chuige ceantarbhunaithe. Ní féidir an iomarca béime a chur ar thábhacht chreat tacaíochta beartais atá ag teacht leis an chur chuige ceantarbhunaithe.

Tá dhá Roinn Rialtais, an RO agus RFF, freagrach as an soláthar don chohórt 14-19 agus tá sé d'aidhm acu seirbhísí oideachais d'ardchaighdeán a fhorbairt do dhaoine óga. Cuirfidh comhchreat beartais comhthéacs tacúil ar fáil trínar féidir pleanáil cheantarbhunaithe agus seachadadh an CT a dhéanamh.

#### ***Moladh ABP 1 - Tuiscint ar chomhthéacs beartais na Pleanála Ceantarbhunaithe a chur chun cinn***

Ba chóir don RO, i gcomhar le RFF, tosaíocht a thabhairt do thuiscint níos leithne a chothú faoi réasúnaíocht agus impleachtaí an chur chuige ceantarbhunaithe i leith na pleanála chun an curaclam a sheachadadh agus ar na bealaí ina dtacaíonn a gcuid beartas eile leis an chur chuige seo.

#### **Réasúnaíocht**

Chun go mbeadh rath air ní mór don phleanáil cheantarbhunaithe tarlú i gcomhthéacs tacúil beartais agus maoinithe. Cruthaíonn an beartas an creat cleachtas agus is léir nach gcuidíonn cleachtas áirithe leis an chur chuige pleanála ceantarbhunaithe agus nach gcuireann siad comhfhreagracht chun cinn d'fhonn oideachas d'ardcháilíocht a sholáthar do gach duine óg i gceantar áitiúil. Cuireann an tionscadal seo béim ar na deacrachtaí praiticiúla a bhíonn ann nuair a bhíonn tionchar ag níos mó ná beartas amháin i réimse ar bith. Bíonn teannas ann mar shampla idir an méid iomaíochta a bhíonn sa chóras chun uimhreacha daltaí a chinntiú (leis an mhaoiniú LMS a ghabhann leis do na daltaí seo) agus an cumas chun níos mó comhoibrithe a dhéanamh i gceantar.

### ***Moladh ABP2 - Tiománaí Beartais***

Nuair atá beartas pleanála ceantarbhunaithe á fhorbairt lena fhorfheidhmiú ag an ESA, ba chóir don RO a chinntiú go mbeidh sé faoi threoir ag na prionsabail go bhfuil curaclam a shásaíonn riachtanais agus mianta na ndaoine óga ina phríomhthiománaí sa phróiseas seo agus gurb iad na scoileanna na príomhsholáthróirí lena gcuirtear agus trína gcuirtear an curaclam seo ar fáil.

### **Réasúnaíocht**

Is léir nuair a chuirtear riachtanais curaclaim na ndaoine óga i lár an phróisis pleanála gur féidir an bonneagar cuí chun an curaclam a sheachadadh a dheimhniú. Is í an scoil áitiúil an chéad rogha mar sholáthraí oideachais do chuid mhór daoine i gceantar áitiúil. Cuireann na scoileanna an príomh-bhonneagar ar fáil trína ndéantar an curaclam a sheachadadh. Ach ní mór dúshlán a thabhairt don tsamhail thraidisiúnta go mbeadh an réimse iomlán soláthair ar fáil ón scoil áitiúil. Ba chóir go mbeadh ról ag scoileanna mar príomhéascaitheoir maidir le soláthar d'ardchaighdeán a thabhairt dá gcuid daltaí, go háirithe i réimse na n-ábhar agus na gcáilíochtaí gairmiúla, teicniúla agus feidhmeacha. Is féidir le scoileanna atá ag comhoibriú agus le coláistí breisoideachais agus le soláthróirí eile réimse agus éagsúlacht na gcúrsaí atá ar fáil a mhéadú chun freastal ar riachtanais na ndaoine óga.

### ***Moladh ABP 3 - Seachadadh curaclaim ceantarbhunaithe***

Ba chóir don RO agus don ESA iarracht a dhéanamh, trí phleanáil cheantarbhunaithe, le cur ar chumas scoileanna fíis chomhroinnte a thógáil do réimse leathan d'eispéiris oideachais a fhreastalódh ar riachtanas na ndaoine óga uile agus a mbeidh freagracht chomhroinnte mar thoradh air as na torthaí a bhainfear amach ar bhonn ceantair.

### **Réasúnaíocht**

Agus iad ag obair le chéile, tig le scoileanna as gach earnáil, coláistí breisoideachais agus soláthróirí eile an tairiscint churaclaim atá ar fáil do dhaoine óga a leathnú agus a shaibhriú go mór. Beidh próiseas forbartha na físe comhroinnte curaclaim feabhsaithe go mór má bhíonn cinntí bunaithe ar fhianaise. Cuireann eispéireas na nGrúpaí Ceantair béim ar na sochair is féidir a bhaint amach nuair a bhaintear úsáid éirimiúil as sonraí láidre, fíoraithe atá suas chun dáta. Le hanailís chomhchoiteann ar na sonraí seo beidh léargas níos soiléire ar fáil faoi fhirinne na gcúinsí áitiúla agus is mó an seans go n-eascróidh réitigh chruthaitheacha as nuair a bhíonn tuiscint iomlán le fáil ar gach léargas. Is dóchúla fosta go mbeidh an fhís agus na torthaí ionchasacha comhsheasmhach, iniatach agus inmharthanach.

Ba chóir go ndéanfaí iarracht, laistigh d'aon phleanáil cheantarbhunaithe sa todhchaí, rannpháirtíocht is leithne agus is féidir a chothú agus plean ceantair á fhorbairt.

### **Moladh ABP 4 - Fóram Rannpháirtíochta**

Ba chóir go mbeadh ‘fóram rannpháirtíochta’ mar chuid den phróiseas pleanála ceantarbhunaithe agus na páirtithe leasmhara oideachais uile sa cheantar a bheith rannpháirteach.

#### **Réasúnaíocht don Mholadh**

Faoi láthair níl plé le hearnálacha eile riachtanach sa phróiseas do mholtaí forbartha, cé go bhfuil comhairliúchán riachtanach, ná ní éilítear plé a dhéanamh le hearnálacha eile faoin tionchar a d’fhéadfadh a bheith ag moladh orthu. Chuirfeadh ‘fóram rannpháirtíochta’ meicníocht ar fáil don ESA chun na leasanna earnálacha go léir a thabhairt le chéile chun riachtanais na ndaoine óga uile i gceantar a phlé agus soláthar a dhéanamh dóibh.

Tá an ‘fóram’ bunaithe go ginearálta ar an chur chuige ‘Grúpa Ceantair’ a forbraíodh sa tionscadal seo agus is é príomhchuspóir aon fhóirí mar seo comhroinnt agus anailís a dhéanamh ar fhaisnéis, saincheistanna atá ina mbac ar sholáthar inmharthanach curaclaim agus ar réitigh chruthaitheacha le luach airgid a fhorbairt ar mhaithe le hoideachas inrochtana d’ardchaighdeán a sholáthar do gach duine óg. Tá i bhfad níos mó ná comhairliúchán i gceist leis an choincheap seo: baineann sé le rannpháirtíocht leanúnach leis na príomhpháirtithe leasmhara lena chinntiú go gcuirtear gach tuairim san áireamh laistigh de chreat beartais na RO ón tús. Ceann de na pointí is láidre faoin tionscadal seo is ea gur chreid na rannpháirtithe go raibh deis acu tionchar a imirt ar thodhchaí agus ar chruth an oideachais ar mhaithe le freastal ar riachtanais na ndaoine óga, le haird ar chúinsí áitiúla.

Is próiseas casta leochaileach í an Phleanáil Cheantarbhunaithe a éilíonn eolas agus scileanna ó gach duine atá rannpháirteach mar bhonn lena chinntiú go n-aithnítear na saincheistanna agus go dtabharfar fúthu go cruthaitheach ar mhaithe le leas na ndaoine óga. D’éascaigh na tréithe seo a leanas an rannpháirtíocht agus rinne siad uasmhéadú ar an chumas chun teacht ar thorthaí nuálacha:-

- Cathaoirleach neamhspleách le creidiúnacht san earnáil oideachais, le taithe ar phleanáil curaclaim agus le heolas agus tuiscint mhionsonrach ar bheartas agus ar chleachtas oideachais;
- ionadaíocht ó na hearnálacha uile; agus
- cuntas teiste cruthaithe i bpleanáil curaclaim; eolas mionsonrach ar aidhmeanna, cuspóirí agus idircheangal na mbeartas RO agus eolas mionsonrach ar fhíseanna agus ar bheartais a n-earnála féin.

Bhain scála ama an-dúshlánach leis an phróiseas seo agus d’fhéadfadh sé gur chuir sé srian le líon agus le méid na forbartha sna haighneachtaí. Tá go leor tacaíochta agus ama de dhíth ar scoileanna agus ar pháirtithe leasmhara eile chun socruithe réasúnta bunaithe ar fhianaise a fhorbairt chun soláthar inmharthanach curaclaim a mbeidh tacaíocht áitiúil aige a sheachadadh.

***Moladh ABP 5 - Ba chóir d'úinéirí agus do thionscnóirí scoileanna torthaí nuálacha, cruthaitheacha comhroinnte a fhiosrú do sholáthar inmharthanach scoileanna ar bhonn ceantair trí bheith rannpháirteach go comhoibritheach sa soláthar seo ón tús***

**Réasúnaíocht**

Tá ról lárnach ceannaireachta ag úinéirí agus bainisteoirí scoileanna i bhforbairt an tsoláthair scoile. Ní éascaíonn an cleachtas reatha cur chuige comhoibritheach i leith na pleanála agus dá bhrí sin is féidir deiseanna a chailleadh maidir le dul i ngleic le saincheistanna a bhaineann le hoideachas inrochtana d'ardchaighdeán a sholáthar i gceantar ar bhonn níos leithne. Léirigh eispéireas na nGrúpaí Ceantair an sochar mór is féidir a bhaint as anailís mhionsonrach ar gach sonra ábhartha agus an tuiscint chomhroinnte a fuarthas ar gach saincheist a bhain leis an cheantar. Is mó an seans go mbeidh na hearnálacha ag obair le chéile chun teacht ar réitigh a fhreastalóidh níos sásúla ar riachtanais agus ar mhianta na ndaoine óga i gceantar leis an chur chuige seo.

***Moladh ABP 6 - Rannpháirtíocht níos leithne***

Ba chóir don ESA an 'fóram rannpháirtíochta' atá molta a úsáid fosta chun páirtithe leasmhara a spreagadh le rannpháirtíocht níos leithne a ghlacadh sa phróiseas pleanála ceantair, páirtithe ar nós comhairlí áitiúla, an pobal gnó agus grúpaí pobail agus deonacha eile.

**Réasúnaíocht don mholadh**

Is léir ón tionscadal seo gur chuir páirtithe leasmhara fáilte roimh an deis chun a gcuid tuairimí a chur faoi bhráid an phróisis. Ba chóir d'fhóram iarracht a dhéanamh dul i ngleic le réimse leathan páirtithe leasmhara chun faisnéis a scaipeadh agus a ndearcadh, a dtuairimí agus a gcuid moltaí a fháil faoi sheachadadh na soláthair curaclaim sa todhcháí.

***Moladh ABP 7 - Cumas a thógáil don rannpháirtíocht i bpleanáil ceantarbhunaithe***

Ba chóir don RO agus don ESA, sna róil éagsúla atá acu agus sna céimeanna tosaigh d'fhorfheidhmiú na pleanála ceantarbhunaithe, cabhair a thabhairt do na príomhpháirtithe leasmhara agus do pháirtithe leasmhara eile an próiseas ceantarbhunaithe a thuiscint agus cad é mar is fearr is féidir leo a bheith rannpháirteach ann.

**Réasúnaíocht**

Is féidir le gach páirtí gnóthú sa rannpháirtíocht. Léirigh na haighneachtaí a fuarthas le linn an tionscadail seo an toil chun rannpháirtíochta. Ach dhéanadh an fhaisnéis agus an dialóg maitheas do chuid mhór eagraíochtaí agus spreagadh sé iad chun tuilleadh forbartha a dhéanamh ar a gcuid tuairimí faoi sholáthar inmharthanach curaclaim a sheachadadh agus tógáil ar an chumas rannpháirtíochta sa phleanáil ceantarbhunaithe ar fud an chórais.

***Moladh ABP 8 - Úsáid na teicneolaíochta chun tacú le pleanáil ceantarbhunaithe***

Ba chóir don RO agus don ESA, ina ról faoi seach, a chinntiú go mbaintear an úsáid is mó is féidir as an teicneolaíocht sa chur chuige pleanála ceantarbhunaithe.

**Réasúnaíocht**

Tá sé de chumas sa TFC tacaíocht a thabhairt, agus forbairt bhreise a dhéanamh ar na nithe seo a leanas:-

- sonraí a úsáid go héifeachtúil mar threoir don phleanáil ag leibhéal áitiúla agus réigiúnacha;
- cumarsáid éifeachtúil;
- socruithe comhoibritheacha, lena n-áirítear timpeallachtaí fíorúla a fhorbairt;
- pleanáil/samhlú riachtanais agus seachadadh creatlach curaclaim; agus
- comhroinnt na gcleachtas is fearr le tuairimí/samplaí maithe

De réir mar a fheabhsaítear an bonneagar TFC agus mar a thagann teicneolaíochtaí nua chun cinn, ba chóir a gcumas a úsáid mar thaca don rannpháirtíocht agus don phleanáil sa chur chuige ceantarbhunaithe.

Tugann eispéireas an tionscadail seo le fios go bhfuil an-chumas sa chur chuige ceantarbhunaithe chun córas oideachais níos comhtháite a sheachadadh a chuireann luach airgid ar fáil agus, thar aon rud eile, a fheabhsaíonn deiseanna saoil na ndaoine óga. Ach beidh sé soiléir ó na moltaí atá déanta thuas nach mór do chúinsí áirithe a bheith i dtreis má tá na spriocanna seo le baint amach. Molaimid na moltaí atá déanta faoi phróiseas na pleanála ceantarbhunaithe sa tuarascáil seo go láidir don Aire agus don ESA.

### ***Achoimre na Moltaí PCB***

1. Ba chóir don RO, i gcomhar leis an RFF, tosaíocht a thabhairt do thuiscint níos fearr ar réasúnaíocht agus impleachtaí an chur chuige ceantarbhunaithe i leith seachadadh an churaclaim, agus na bealaí ina dtacaíonn a mbeartais eile leis an chur chuige seo, a chur chun cinn.
2. Nuair a bhíonn an beartas pleanála ceantarbhunaithe atá le forfheidhmiú ag an ESA á fhorbairt, ba chóir don RO a chinntiú go mbeidh sé faoi threoir ag na prionsabail gur curaclam a fhreastalaíonn ar riachtanais agus ar mhianta na ndaoine óga an príomhthiománaí don phróiseas seo agus gurb iad na scoileanna na príomhsholáthróirí trína gcuirtear rochtain ar fáil ar an churaclam seo.
3. Trí phleanáil cheantarbhunaithe ba chóir don RO agus don ESA iarracht a dhéanamh scoileanna a chumasú chun fíis chomhroinnte a chruthú do réimse leathan d'eispéiris oideachais a fhreastalaíonn ar riachtanais na ndaoine óga uile agus dul i dtreo chomhroinnt na freagrachta maidir le soláthar inmharthanach curaclaim a sheachadadh mar aon le cuntasacht chomhroinnte as na torthaí a bhainfear amach ar bhonn ceantair.
4. Ba chóir go mbeadh 'fóram rannpháirtíochta' sa phróiseas pleanála ceantarbhunaithe atá le forfheidhmiú ag an ESA agus gach páirtí leasmhar oideachasúil i gceantar a bheith rannpháirteach ann.
5. Ba chóir d'úinéirí agus do thionscnóirí scoileanna torthaí nuálacha, cruthaitheacha comhroinnte do sholáthar inmharthanach scoileanna a fhiosrú ar bhonn ceantarbhunaithe trí chomhoibriú le chéile i bpleanáil an tsoláthair sin ón tús.
6. Ba chóir don ESA an 'fóram rannpháirtíochta' atá molta a úsáid chun páirtithe leasmhara a spreagadh chun a bheith níos rannpháirtí sa phróiseas pleanála ceantarbhunaithe, comhairle áitiúla, an pobal gnó agus grúpaí pobail agus deonacha eile mar shamplaí.
7. Sna róil atá ag an RO agus an ESA faoi seach, agus sna céimeanna tosaigh den phleanáil cheantarbhunaithe, ba chóir dóibh cabhrú leis na príomhpháirtithe leasmhara agus le páirtithe leasmhara eile an próiseas pleanála ceantarbhunaithe a thuiscint agus conas is fearr is féidir leo a bheith rannpháirteach ann.
8. Sna róil atá acu faoi seach, ba chóir don RO agus don ESA a chinntiú go mbaintear an oiread úsáide agus is féidir as an teicneolaíocht agus an cur chuige pleanála ceantarbhunaithe á fhorbairt.

## Cuid 5

### Le Chéile I dTreo na Teidlíochta

Sna Téarmaí Tagartha don Ghrúpa Lárnach deirtear:

**“Ba chóir go mbeadh dréachtphlean réigiúnach ag eascairt as an phróiseas do na socruithe is éifeachtúla agus is éifeachtaí chun rochtain a sholáthar do dhaoine óga ar an Chreat Teidlíochta, ó 2013 ar bhonn réigiúnach”.**

D’aithin gach duine a bhí páirteach sa phróiseas ón tús gur cuspóir an-dúshlánach is ea é seo, go háirithe nuair nár baineadh triail as riamh cheana agus go raibh teorainn dian ama leis an tionscadal. Ach mar gheall ar an taithí a fuair muid le linn an tionscadail creidimid go bhfuil an-chumas sa chur chuige seo chun plan réigiúnach a sheachadadh don CT, agus go deimhin, don churaclam i ngach ceann de na príomhchéimeanna. Creidimid fosta go bhfuil an cumas ann chun níos mó comhoibriú a spreagadh sna hearnálacha uile d’fhonn deiseanna a sholáthar do dhaoine óga a bheith ag foghlaim le chéile.

Tá sé feicthe againn ó na haighneachtaí a tháinig chugainn ó dhaoine aonair, ó scoileanna, ó chomhpháirtíochtaí ALC, ó choláistí breisoideachais, ó chomhlachtaí ionadaíochá réigiúnacha agus ó pháirtithe leasmhara eile go bhfuil samplaí spreagúla ann cheana féin den phleanáil ar son seachadadh éifeachtúil éifeachtach a dhéanamh ar an CT ar bhonn ceantair áitiúil. Cé nach raibh go leor díobh ann le cur ar ár gcumas an plan réigiúnach a bhí beartaithe sna Téarmaí Tagartha a ullmhú, tugann siad léargas mealltach dúinn den todhcháí nua.

Tá an-chuid foghlamtha again fán chóras, a éabhlóid, na fadhbanna a chuir isteach ar phleanáil sna am atá thart agus na cinn atá ann faoi láthair. B’ábhar uchtaigh dúinn na naisc fhoirmiúla agus neamhfoirmiúla a rinneadh i rith na mblianta idir ceannairí scoile agus scoileanna agus níl aon amhras ann ach go bhfuil an toil ann chun planáil do thodhcháí ina mbeifear ag tógáil ar láidreachtaí éagsúla an chórais a bheidh an-éagsúil ar fad ón chóras a bhí ann roimhe seo.

Is é cumas na bpleanálaithe ceantarbhunaithe chun todhcháí a bheidh athraithe go an eochair chun intinn nua a fhorbairt don oideachas. Creidimid go gcabhróidh na moltaí atá déanta sa tuarascáil seo agus an cur chuige planála atá molta ann, chun an méid a bheidh le tairiscint ag an todhcháí sin a shainmhíniú. Beidh fíis chomhroinnte ann sa todhcháí sin do na daoine óga uile agus cur chuige comhleanúnach, iniatach agus comhoibritheach i leith planála agus seachadta.

Creideann an Grúpa Lárnach nach féidir plan réigiúnach lánfhorbartha a bhaint amach ach trí chur chuige rannpháirtíochta atá tógtha ar cheithre chuaille:-

- **An RO - ag obair le Ranna Rialtais eile** - iarrtar ar an Roinn Oideachais treo soiléir beartais 14-19 a leagan amach ina ndéantar ailíniú ar na beartais

ábhartha go léir agus a thacaíonn le torthaí inmhianaithean bheartais 14-19 ar mhaithe leis an leas is fearr do na daoine óga;

- **Úinéirí agus tionscnóirí scoileanna** - iarrtar orthu seo ceannaireacht a chleachtadh i ról tacaíochta chun cineálacha oibre iniatacha le níos mó comhoibrithe a fhorbairt, ag glacadh go soiléir le lárnacht an tsainmheoin atá ina scoileanna, agus ag tabhairt aitheantais do shochair na hilghnéitheachta sa chóras;
- **Scoileanna - gach ceann acu láidir inbhuanaithe agus ag obair le chéile sna ceantair áitiúla** - iarrtar orthu glacadh le freagracht chomhroinnte chun curaclaim d'ardchaighdeán a sholáthar chun freastal ar riachtanais agus ar mhianta éagsúla na ndaoine óga sa cheantar agus a bheidh cuntasach go comhoibritheach as torthaí dearfa a chuireann dul chun cinn ar fáil do chách; agus
- **An ESA - dírithe ar thorthaí dearfa do dhaoine óga** - iarrtar air seirbhís tacaíochta ghairmiúil fhreagrach a sholáthar chun obair le scoileanna agus cabhrú leo an soláthar atá riachtanach a dhearadh, a gcomhpháirtíochtaí a thógáil, fíis a fhorbairt i gcomhar le chéile agus freagracht as an churaclam do na daoine óga uile ina gceantar agus a fhágann cuntasacht orthu faoina mbainfidh siad amach.

Trína chuid moltaí déanann an Grúpa Lárnach iarracht treoir láidir straitéiseach a sholáthar a chuirfidh ar chumas na bpáirtithe uile an cion is féidir leo a dhéanamh a aithint agus a bheith lánpháirteach san iarracht chun na torthaí inmhianaithe a bhaint amach. Tá an fhís a imlínítear thíos bunaithe ar aidhmeanna agus ar chuspóirí an Chreat Teidlíochta chomh maith le coincheap na pleanála ceantarbhunaithe.

### 5.1 Fís don bhliain 2013

Cinntoidh gach páirtí, trína phróiseas ceantarbhunaithe, go mbeidh comhfhís á tairiscint churaclaim a fhreastalaíonn ar riachtanais agus ar mhianta na ndaoine óga uile sa cheantar, á mhúnlú ag próiseas rannpháirtíochta ina mbeidh gach páirtí leasmhar páirteach, agus tríd an phróiseas sin. Tiomsófar plean comhaontaithe réigiúnach as an phróiseas seo chun an Creat Teidlíochta a sheachadadh go héifeachtúil éifeachtach, agus cuirfear é faoi bhráid na Roinne Oideachais le faomhadh.

**Beidh an Tairiscint churaclaim in ngach ceantar:-**

- ag freastal ar riachtanais na ndaoine óga uile;
- leathan, cothrom, comhleanúnach agus ábhartha;
- ag sárú íosriachtanas an CT;

- comhdhéanta de chúrsaí ginearálta agus feidhmeacha a mbeidh a mbronnfar an luach céanna orthu;
- ag cur faisnéis, comhairle agus treoir oibiachtúil neamhspleách ar fáil;
- ag soláthar rochtain éasca ar réimse iomlán na gcúrsaí ginearálta agus feidhmeacha; agus
- ag réiteach le seachadadh na bpríomhchéimeanna eile sa churaclam.

#### Le seachadadh an churaclaim:-

- beidh scoileanna ina bpríomhphointí rochtana do na daoine óga uile
- beidh scoileanna ag brath ar fhoireann teagaisc an-ghairmiúil solúbtha le hardspreagadh;
- glacfar le comhpháirtíocht agus comhoibriú mar norm;
- tógfar ar neart na soláthróirí aonair chun comhlánú an tsoláthair a chinntiú;
- bainfear leas iomlán as cumas na dteicneolaíochtaí foghlama; agus
- beidh an tionchar is mó is féidir ag na hacmhainní atá ar fáil

#### Beidh dearbhú cáilíochta an churaclaim agus a sheachadadh bunaithe ar na nithe seo a leanas:-

- ard-ionchais do na daoine óga uile;
- cumarsáid oscailte i measc na gcomhpháirtithe uile;
- úsáid éifeachtúil a bhaint as sonraí chun cinnteoireacht a threorú;
- spriocanna láidre a leagan síos;
- monatóireacht agus athbhreithniú rialta;
- freagracht chomhroinnte as soláthar;
- cuntasacht chomhroinnte as torthaí;
- cúrsaí, scoileanna agus socruithe comhoibritheacha inmharthanacha sustainable courses; agus
- forbairt leanúnach ghairmiúil d'ardchaighdeán.

## 5.2 Tosaíochtaí le haghaidh gníomhú

Tá na comhpháirtithe uile den cheithre chuaille freagrach as gníomhú anois chun na coinníollacha a chuirfidh ar ár gcumas fírinne a dhéanamh den fhís seo a chruthú. Ní mór dóibh gluaiseacht ar aghaidh le chéile, agus gach ceann acu ag déanamh a chion féin chun na torthaí inmhianaithe a bhaint amach chun sochar a dhéanamh do na daoine óga uile i gceantar.

Ba chóir don RO a chinntiú:-

- go mbíonn comhthéacs beartais, tosaíochtaí agus bearta tagarmharcála sainmhínithe go soiléir agus tuigte ar fud an chórais;
- go mbíonn comhthéacs an bheartais cheantarbhunaithe sainmhínithe go soiléir agus tuigte ar fud an chórais;
- go mbrostófar forfheidhmiú Bheartas na Scoileanna Inmharthanacha;
- go coinneofar suas an mhóimint atá ginte ag tionscadal PCB go dtí go mbíonn an ESA bunaithe; agus
- go mbíonn na meicníochtaí agus na spriocanna cuí ann chun monatóireacht a dhéanamh ar an dul chun cinn i dtreo lánfhorfheidhmiú an CT.

Ba chóir d'Úinéirí agus do thionscnóirí Scoileanna:-

- samhlacha nuálacha, cruthaitheacha comhroinnte den seachadadh mar roghanna cuí a fhiosrú;
- smaointe faoin phleanáil a chomhroinnt ón tús;
- a ról ceannaireachta a úsáid chun scoileanna a spreagadh agus tacú leo agus iad ag obair le chéile.

Ba chóir do scoileanna agus do chomhpháirtithe:-

- tuiscint mhionsonraithe dá gceantar áitiúil a fhorbairt a bheidh bunaithe ar shonraí láidre suas chun dáta;
- a gcion a dhéanamh chun fíis chomhroinnte do sheachadadh an CT do na daoine óga uile ina gceantar a fhorbairt;
- an cion is féidir le soláthróirí aonair a dhéanamh do sheachadadh na físe don cheantar a aithint;
- athbhreithniú a dhéanamh ar an tairiscint reatha curaclaim atá acu;

- an tairiscint churaclaim atá le seachadadh faoin bhliain 2013 a dhearadh agus a phleanáil;
- faisnéis, comhairle agus treoir ghairme atá oibiachtúil agus neamhspleách a chur ar fáil do gach dalta;
- riachtanais forbartha agus oiliúna foirne a aithint;
- socruithe comhoibritheacha láidre éifeachtúla a chur ar bun; agus
- a aithint cén dóigh is fearr is féidir an úsáid is mó a bhaint as teicneolaíochtaí foghlama chun tacú le foghlaim agus le teagasc.

Ba chóir do ESAIT (ESA ón mbliain 2010);-

- eispéireas an tionscadail PCB a úsáid mar threoir d'fhorbairt an phróisis pleanála ceantarbhunaithe; agus
- seachadadh seirbhíse a chothabháil mar thaca d'fhorfheidhmiú CT.

### 5.3 Prionsabail Tacaíochta

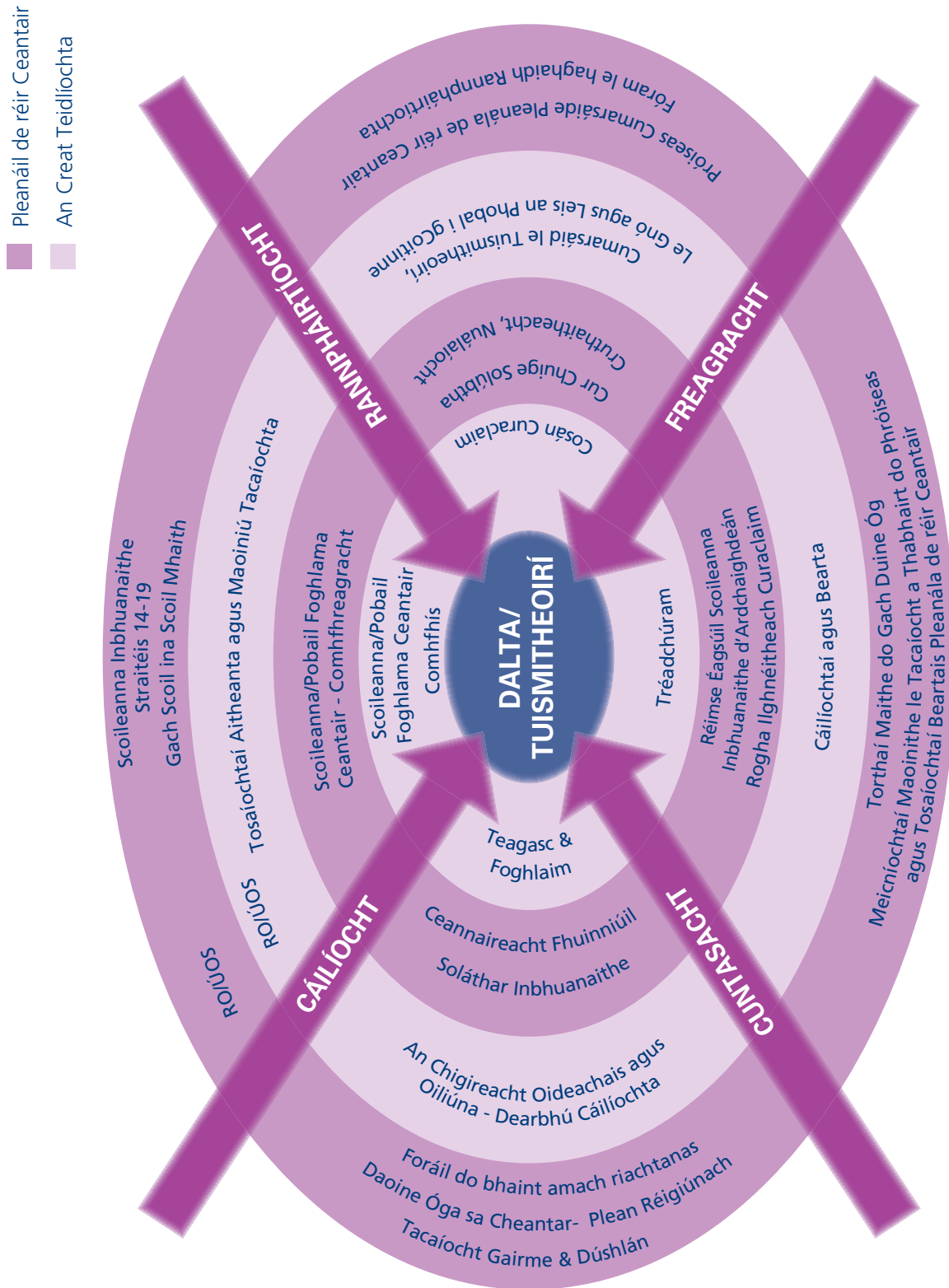
Dar leis an Ghrúpa Lárnach, ní mór na prionsabail seo a leanas a bheith mar threoir chun an aeráid agus an comhthéacs ceart a chruthú chun soláthar inmharthanach curaclaim a phleanáil ar bhonn ceantair:-

Leibhéal ard <b>RANPHÁIRTÍOCHTA</b>	muintín, cóimheas, ionracas, oscailteacht agus trédhearcacht
Fócas láidir ar <b>CHÁILÍOCHT</b>	eolas, saineolas, tiomantas, comhairle agus tacaíocht
Glacadh le <b>FREAGRACHT</b>	sainmhínte agus sásaithe go soiléir
Tuiscint shoiléir den <b>CHUNTASACHT</b>	le feiceáil ag gach leibhéal

Bhí riachtanais, leas agus mianta na ndaoine óga uile atá 14-16 bliana d'aois i gcroílár an tionscadail seo, chomh maith leis an riachtanas comhionannas rochtana a chur ar fáil do chách. Ofrálann na moltaí, na tosaíochtaí gníomhaíochta agus na prionsabail tacaíochta atá leagtha amach sa tuarascáil seo bealach lena chinntiú go sásaítear na riachtanais, na leas agus na mianta seo go hiomlán.

Sa léaráid ar an chéad leathanach eile tá an duine óg i lár báire agus léirítear an dóigh a mbeidh beartas, cleachtas agus próiseas á seachadadh ag an RO, ag na scoileanna agus ag an ESA a chuirfidh ar a gcumas dul aghaidh **“Le Chéile i dTreo na Teidlíochta”**.

An Creat Teidlíochta trí Phleanáil de réir Ceantair



## Iarfhocal Chathaoirleach an Ghrúpa Lárnaigh

I rith an tionscadail seo mheabhraigh mé go minic ar thuairimí i litir dár dáta Aibreán 1651 ó Thomas Hobbes, agus a mhórshaothar, 'Leviathan', á mholadh aige do Francis Godolphin.

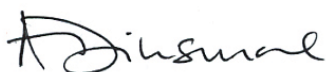
*“Agus muid ar ár mbealach idir iad siúd a mholann an iomarca Saoirse ar thaobh amháin, agus iad siúd atá i bhfabhar barraíocht Údaráis, is deacair dul idir an dá phointe seo gan ghortú”.*

Tháinig saincheisteanna an-dúshlánacha chun cinn sa tionscadal seo, agus ionadaíocht ann ó gach earnáil - saincheisteanna a théann go croílár tuairimí éagsúla a bhí ag teacht salach ar a chéile uaireanta, tuairimí ar chreid muid go láidir iontu, faoin soláthar oideachais is fearr do dhaoine óga. Ba dhúshlán ann féin é a gceart a thabhairt do na saincheisteanna seo uile sa tuarascáil seo. Tá súil agam áfach go dtiocfaidh feabhas fíor buan ar fud an chórais uile de bharr na tuarascála seo a scríobhadh i ndea-thoil agus le dóchas go nglacfar go forleathan leis na moltaí atá déanta inti.

Beidh sé riachtanach amach anseo leanúint ar aghaidh leis an díospóireacht agus deiseanna a chur ar fáil do gach earnáil agus leas an tírdhreach oideachasúil a mhúnlú. Seo ceann de na ceachtanna is mó atá le foghlaim ón tionscadal - ní féidir agus níor chóir athrú a bhrú ón bharr anuas ach é a bheith faoi threoir, á thiomáint agus á sheachadadh ag na daoine sa chóras agus iad ag obair go dlúth le lucht déanta beartais chun eispéireas oideachasúil den chéad scoth a sholáthar dár ndaoine óga uile.

Tá an-ionchas ar fad sa chóras do cheannairí machnamhacha, fuinniúla, i scoileanna aonair nó sna hearnálacha agus sna leasanna ionadaíocha, agus go deimhin dóibh siúd a cheapann beartais, chun cur chuige nuálach, samhlaíoch inseachadta a chur chun cinn do dhaoine óga ionas go mbeidh rath orthu san eacnamaíocht eolasbhunaithe agus i ndomhan atá ag síorathrú.

Tá leas na ndaoine óga uile i gcroílár an CT: tugann a spiorad agus a ábhar treoir don todhchaí ní hamháin dóibh siúd ach do na pobail lena mbaineann siad. Is cuid lárnach den CT caighdeán an tsoláthair oideachais fosta: ní chinnteofar an caighdeán seo trí bheith imníoch faoi íoslíon cúrsaí a chur ar fáil - i dtimpeallacht chomhoibritheach a chuireann rochtain leathan ar fáil ar réimse cúrsaí ní bheidh uimhreacha róthábhachtach - ach trí dhíriú ar an eispéireas a bheidh le fáil as leithead, cothromaíocht agus comhleanúnachas agus an bhri a bheidh ann do gach duine óg a thugann faoi slí bheatha agus saol a dhéanamh i sochaí ina bhfuil an chomhroinnt agus an comhoibriú ar mhaithe le gach duine.



**Adeline Dinsmore**

Lúil 2009



# **larscríbhinne**



## IARSCRÍBHINN 1

Ballraíocht an Ghrúpa Lárnach agus na nGrúpaí Ceantair

<b>Grúpa Lárnach</b> <b>Cathaoirleach - Adeline Dinsmore</b> <b>Leas-Chathaoirleach - Joe Martin</b>	
<b>Eagraíocht</b>	<b>Ball</b>
Bord Oideachais agus Leabharlainne	David Cargo BELB Helen McClenaghan SELB (March 2009) Tony Murphy (Aibreán 2009)
An Coimisiún um Oideachas Caitliceach	An tEaspag Donal McKeown Gerry Lundy
Comhairle Ionadaíoch na nAistreoirí (Transferor Representatives' Council)	An tUrr Ian Ellis
Comhairle Thuaisceart Éireann Um Oideachas Imeachtha	Michael Wardlow
CnaG	Seán Ó'Coinn
Cumann na bhForas Gobharnóireachta (Governing Bodies Association)	Wilfred Mulryne An tAthair Patrick Delargy Finbar McCallion (ionadaí don Athair Delargy)
An Earnáil Bhreisoideachais	John D'Arcy
Fóram Idirchreidmheach (Interfaith Forum)	Dr Mamoun Mobayed (neamhpháirteach)
An Roinn Fostaíochta agus Foghlama (Department of Employment and Learning)	Richard Kenny
An Roinn Oideachais agus Eolaíochta, Poblacht na hÉireann	Frank Wyse Frank Murray
Comhdháil na gCeardchumann	Kevin Smyth
Foireann Fhorfheidhmithe an Údaráis Oideachais agus Scileanna (Education and Skills Authority Implementation Team)	Gavin Boyd
An Roinn Oideachais	Lorraine Finlay (Rúnaí)

Ballraíocht na nGrúpaí Ceantair

Cathaoirleach Bhéal Feirste - Tom Shaw	
Eagraíocht	Ball
Bord Oideachais agus Leabharlainne	Gerry McGuinness Paul Lawther
An Coimisiún um Oideachas Caitliceach	Terry Murphy An Bráthair Denis Gleeson
Comhairle Ionadaíoch na nAistreoirí (Transferor Representatives' Council)	Rosemary Rainey
Comhairle Thuaisceart Éireann Um Oideachas Imeachtha	Michael Wardlow
CnaG	Michael Ó Duibh
Cumann na bhForas Gobharnóireachta	David Manning Carol McCann
An Eanáil Bhreisoideachais	Trevor Smyth Bernie McCann, ionadaí do Trevor Smyth
Bord Oideachais agus Leabharlainne Bhéal Feirste (BELB)	John McCullough (Rúnaí)

Cathaoirleach an Oirthuaiscirt - John Young	
Eagraíocht	Ball
Bord Oideachais agus Leabharlainne	Gilly Irwin Gerry Kelly
An Coimisiún um Oideachas Caitliceach (Commission for Catholic Education)	Paul O'Doherty Una Duncan
Comhairle Ionadaíoch Na nAistreoirí (Transferor Representatives' Council)	An tUrr Selwoode Graham
Comhairle Thuaisceart Éireann um Oideachas Imeachtha	Lorna McAlpine
CnaG	Padraig Mac an tSaoir
Cumann na bhForas Gobharnóireachta (Governing Bodies Association)	Ronnie Hassard Bob Cummings
An Eanáil Bhreisoideachais	Trevor Neilands
Bord Oideachais agus Leabharlainne an Oirthuaiscirt (NEELB)	Verona Hassan (Rúnaí)

<b>Cathaoirleach an Oirdheiscirt - Margaret Martin</b>	
<b>Eagraíocht</b>	<b>Ball</b>
Bord Oideachais agus Leabharlainne	Alice Lennon Paula Smith
An Coimisiún um Oideachas Caitliceach (Commission for Catholic Education)	Frances Butler An Dr Aidan Hamill
Comhairle Ionadaíoch Na nAistreoírí (Transferor Representatives' Council)	Mary Robinson
Comhairle Thuaisceart Éireann Um Oideachas Imeasctha	Frances Donnelly
CnaG	Pól Ó Mórdha
Cumann na bhForas Gobharnóireachta (Governing Bodies Association)	John Stevenson Dermot Mullan
An Earnáil Bhreisoideachais	Ken Webb
SEELB	Nicky McBride (Rúnaí)

<b>Cathaoirleach an Deiscirt - Pat McAleavey</b>	
<b>Eagraíocht</b>	<b>Ball</b>
Bord Oideachais agus Leabharlainne	Gregory Butler Esther Ross
An Coimisiún um Oideachas Caitliceach (Commission for Catholic Education)	Kevin O'Hara Kay McCaul
Comhairle Ionadaíoch Na nAistreoírí (Transferor Representatives' Council)	An Can Oirmh John McKegney (go DF 2008) Kenneth Twyble (ó Sam 2008)
Comhairle Thuaisceart Éireann Um Oideachas Imeasctha	Ivan Arbuthnot
CnaG	Sean Ó Coinn
Cumann na bhForas Gobharnóireachta (Governing Bodies Association)	An tAth Kevin Donaghy Paul Crute
An Earnáil Bhreisoideachais	Brian Doran
Bord Oideachais agus Leabharlainne an Deiscirt (SELB)	Margaret Patrick (Rúnaí)

Cathaoirleach an Iarthair - Robert Herron	
Eagraíocht	Ball
Bord Oideachais agus Leabharlainne (Education and Library Board)	Rosemary Watterson Alison Smyth
An Coimisiún um Oideachas Caitliceach (Commission for Catholic Education)	Martin Donnelly Kevin Burke
Comhairle Ionadaíoch Na nAistreoírí (Transferor Representatives' Council)	Bertie Faulkner
Comhairle Thuaisceart Éireann Um Oideachas Imeachtha	Clíodhna Scott-Wills
CnaG	Liam Mac Giolla Mheana
Cumann na bhForas Gobharnóireachta (Governing Bodies Association)	John MacCrossan Neil Morton
An Eanáil Bhreisoideachais	Seamus Murphy Victor Refausse
Bord Oideachais agus Leabharlainne an Iarthair (WELB)	Iris Barker (Rúnaí)

### Tacaíocht Bhreise

Gary Donaldson	Scoil Chailíní Ashfield (Ashfield Girls School)
Colin McCausland	Scoil Chailíní Ashfield (Ashfield Girls School)
Laverne Bradley	Foireann 14-19 na RO
Jill Caldwell	Foireann 14-19 na RO
David Gibson	Foireann 14-19 na RO
Deirdre McDonnell	Foireann 14-19 na RO
Fiona Montgomery	Foireann 14-19 na RO
Carl Savage	Foireann 14-19 na RO
Ivor Graham	Foireann Staidrimh agus Taighde na RO
Liz Armour	An Chigireacht Oideachais agus Oiliúna
Maurice Lynch	Foireann TFC WELB
Jacqueline McClintock	Foireann TFC WELB

## IARSCRÍBHINN 2

Téarmaí Tagartha don Ghrúpa Lárnach

1. Tá moltaí leagtha amach ag an Aire do thodhchaí an iar-bhunoideachais agus beidh sí ag lorg comhaontú fúthu leis an bhFeidhmeannas agus don Tionól, agus an t-aistriú ag aois a 11 san áireamh. Tá roghnú eolasach chosán oiriúnach curaclaim ag aois a 14 áirithe i measc moltaí an Aire. Beidh an próiseas ag tógáil ar an dea-chleachtas atá i scoileanna faoi láthair. Tá sé seo nasctha le forfheidhmiú an Chreat Teidlíochta; an struchtúr curaclaim atá leagtha amach, do dhaoine ó 14 go 18 bliana d’aois, san Ordú Oideachais 2006.
2. Glacann an tAire leis go bhféadfadh gá a bheith le hathruithe struchtúrtha ar mhaithe leis an roghnú eolasach ag aois a 14 agus nach mór iad seo a chur san áireamh ar bhonn ceantair, le rannpháirtíocht úinéirí agus tionscnóirí scoileanna. Is é príomhchuspóir an tionscadail seo, don ghrúpa lárnach, obair leis na hearnálacha chun na socruithe is éifeachtúla agus is éifeachtaí san iar-bhunoideachas a mholadh ar mhaithe leis an Chreat Teidlíochta a sheachadadh do dhaoine óga, ón bhliain 2013 ar aghaidh, ar bhonn réigiúnach. Is mian leis an Aire go mbeidh an Creat Teidlíochta iomlán ag feidhmiú ó 2013. Cé nach bhfuil saincheistean na aistrithe ag 11 bliain d’aois laistigh de shainordú an tionscadail seo, beidh sé tábhachtach go mbíonn moltaí an ghrúpa ag cloí le haon réiteach a chinntear.
3. Ina ráiteas ar an 4 Nollaig 2007 mhol an tAire na féidearthachtaí struchtúrtha seo a leanas:
  - rochtain laistigh de scoil 11-19;
  - aistriú go scoil eile ag 14;
  - rochtain laistigh de phobal foghlama .i. socruithe comhoibrítheacha i ngrúpaí scoileanna agus san earnáil bhreiseoideachais;
  - an soláthar scoileanna 11-14 agus 14-19 i gceantar.
4. Beifear ag súil go mbeidh obair an tionscadail seo ag cloí leis an chur chuige leathan ceantarbhunaithe atá á fhorbairt i mbliana le húsáid ag an Údarás Oideachais agus Scoileanna ó mhí Aibreáin 2009. Déanfaidh an Roinn cinnte de go mbeidh an grúpa ar an eolas faoin phróiseas leathan pleanála ceantarbhunaithe.
5. Tríd an Curaclam Leasaithe, agus go háirithe, tríd an Chreat Teidlíochta ní mór a chinntiú go mbeidh rochtain ag na daoine óga a bhíonn ar scoil i gceantar ábalta rochtain a fháil ar sholáthar oiriúnach leathan curaclaim in institiúid amháin nó trí chomhoibriú le hinstitiúidí eile ar nós scoileanna nó coláistí breiseoideachais. Áirítear daltaí d’aois iarbhunscoile atá ag freastal ar Scoileanna Speisialta i measc na ndaoine óga seo. Féadfaidh an grúpa seo struchtúir, pleananna agus faomhuithe atá ann

cheana a chur san áireamh, ach níor chóir dó é féin a shrianadh leo. Ní mór iad seo a chur san áireamh de réir bheartas na scoileanna inmharthanacha agus a gcumas chun an Creat Teidlíochta a sheachadadh nó cabhrú lena sheachadadh. Leis na hearnálacha, ba chóir don ghrúpa measúnú a dhéanamh fosta ar mholtaí ar son athruithe lena n-áirítear meicníochtaí ionchasacha comhoibrithe agus roghanna gearrthéarmacha agus fadtéarmacha maidir le húsáid níos éifeachtúla a bhaint as acmhainní. Ba chóir moltaí don chomhoibriú a dhearadh chun riachtanais shonracha curaclaim nó eile a shásamh.

6. Ba chóir don phróiseas aird iomlán a thabhairt ag na leibhéil lárnacha agus áitiúla ar an chreat beartais atá á chur ar bun ag an Roinn, lena n-áirítear:

- An Creat Teidlíochta;
- Scoileanna inmharthanacha;
- An tAthbhreithniú ar Gaelscolaíocht; agus
- An tAthbhreithniú ar Riachtanais Speisialta Oideachais agus ar Iniamh

7. Ba chóir dó na nithe seo a leanas a chur san áireamh go hiomlán:

- an soláthar Breisoideachais agus Oiliúna atá ann agus atá beartaithe;
- tuar daonra NISRA 2006;
- sonraí ceantarbhunaithe agus sonraí faoi rollú le déanaí, rollú faoi láthair agus rollú réamh-mheasta;
- sonraí maidir le feidhmíocht agus gnéithe eile den cháilíocht;
- dul chun cinn i dtreo Creat Teidlíochta a sholáthar;
- tionchar an bheartas iompair agus an tionchar air;
- deiseanna chun comhroinnt idir scoileanna a chur chun cinn ar mhaithe le rochtain ar an Chreat Teidlíochta iomlán a sholáthar; agus
- na deiseanna atá curtha ar fáil ag na teicneolaíochtaí faisnéise agus cumarsáide.

8. Tabharfaidh an próiseas aitheantas do dhualgais agus do fhreagrachtaí reachtúla na mBord Oideachais agus Leabharlainne maidir le pleanáil scoileanna agus dualgais agus freagrachtaí reachtúla Chomhairle na Scoileanna faoi Chothabháil Chaitliceach. Ba chóir go léireodh sé fosta dualgas reachtúil na Roinne an tOideachais Imeachtha agus an Ghaelscolaíocht 'a spreagadh agus a áisiú' agus ról Chomhairle Oideachais Imeachtha Thuaisceart Éireann agus Chomhairle na Gaelscolaíochta faoi seach. Tabharfaidh sé aitheantas do thábhacht shainmheon na n-earnálacha atá i gcóras na scoileanna. Iarrtar ar úinéirí agus ar thionscnóirí scoileanna, atá ina rannpháirtithe tábhachtacha sa phróiseas, obair go dlúth agus go dearfach leis an phróiseas ina seal. Is mian leis an Aire plean réigiúnach a fheiceáil a bheidh inghlactha do chách atá rannpháirteach.

9. Déanfaidh an grúpa lárnach na nithe seo a leanas:
- an mhodheolaíocht a úsáidfear sa phróiseas a dheimhniú le cathaoirligh na ngrúpaí ceantarbhunaithe agus i gcomhairle le húinéirí agus le tionscnóirí scoileanna;
  - obair leis na grúpaí ceantair chun críocha a shainmhíniú;
  - maoirseacht ar an phróiseas;
  - feidhmiú mar chinnteoir chun aighnis a réiteach;
  - comhairle agus treoir a chur ar fáil do na grúpaí ceantair maidir le saincheisteanna tábhachtacha ar bith;
  - an Roinn a choinneáil ar an eolas faoi dhul chun cinn;
  - tuarascálacha eatramhacha agus deiridh a fháil ó na grúpaí ceantair; agus
  - straitéis cumarsáide agus faisnéise a chumadh agus a fhorfheidhmiú.
10. Ba chóir go mbeadh dréachtphlean réigiúnach ann mar thoradh ar an phróiseas, do *na socruithe is éifeachtúla agus is éifeachtaí chun rochtain ar an Chreat Teidlíochta a sholáthar do dhaoine óga ar bhonn réigiúnach ón bhliain 2013*. Ba chóir don ghrúpa barúil a thabhairt faoi dheiseanna agus faoi dheacrachtaí suntasacha. Beidh an plan réigiúnach seo, agus na plananna ceantarbhunaithe a ghabhann leis, mar chuid den phróiseas iomlán planála ceantarbhunaithe. Ba chóir don phlean:
- forléargas a thabhairt den staid oideachais reatha;
  - sonraí a sholáthar faoi rollú/éileamh san am atá thart, faoi láthair agus tuar don todhchaí ar son áiseanna an cheantair agus measúnú a dhéanamh ar an athrú a d'fhéadfadh a theacht, má thagann, le linn na tréimhse;
  - tuairisc a thabhairt faoi dhéimeagrafaíocht an cheantair agus measúnú a dhéanamh ar an athrú a thiocfaidh nó a d'fhéadfadh a theacht ar an déimeagrafaíocht i dtréimhse an phlean;
  - laigí ar bith atá sa soláthar reatha a aithint;
  - measúnú a dhéanamh ar an tseirbhís dhóchúil ón tseirbhís atá ann cheana agus athruithe déimeagrafacha ag tarlú le linn na tréimhse planála; agus
  - anailís agus measúnú a dhéanamh ar an fhaisnéis agus ar na sonraí atá ar fáil agus moltaí a dhéanamh faoi chumrú an tírdhreacha;
  - aon saincheisteanna ábhartha trasteorann a aithint; agus
  - tuairimí a thabhairt faoi shocruithe ionchasacha nua rialaithe agus struchtúir.
11. Ba chóir go mbeadh an dréachtphlean réigiúnach curtha i gcrích faoi dheireadh mhí Feabhra 2009.

## Téarmaí Tagartha na nGrúpaí Ceantair

1. Tá moltaí leagtha amach ag an Aire do thodhchaí an iar-bhunoideachais agus beidh sí ag lorg comhaontú fúthu leis an bhFeidhmeannas agus don Tionól, agus an t-aistriú ag aois a 11 san áireamh. Tá roghnú eolasach chosán oiriúnach curaclaim ag aois a 14 áirithe i measc moltaí an Aire. Beidh an próiseas ag tógáil ar an dea-chleachtas atá i scoileanna faoi láthair. Tá sé seo nasctha le forfheidhmiú an Chreat Teidlíochta; an struchtúr curaclaim atá leagtha amach, do dhaoine ó 14 go 18 bliana d'aois, san Ordú Oideachais 2006.
2. Glacann an tAire leis go bhféadfadh gá a bheith le hathruithe struchtúrtha ar mhaithe leis an roghnú eolasach ag aois a 14 agus nach mór iad seo a chur san áireamh ar bhonn ceantair, le rannpháirtíocht úinéirí agus tionscnóirí scoileanna. Is é príomhchuspóir an tionscadail seo, don ghrúpa lárnach, obair leis na hearnálacha chun na socruithe is éifeachtúla agus is éifeachtaí san iar-bhunoideachas a mholadh ar mhaithe leis an Chreat Teidlíochta a sheachadadh do dhaoine óga, ón bhliain 2013 ar aghaidh, ar bhonn réigiúnach. Is mian leis an Aire go mbeidh an Creat Teidlíochta iomlán ag feidhmiú ó 2013. Cé nach bhfuil saincheisteanna an aistrithe ag 11 bliain d'aois laistigh de shainordú an tionscadail seo, beidh sé tábhachtach go mbíonn moltaí an ghrúpa ag cloí le haon réiteach a chinntear.
3. Ina ráiteas ar an 4 Nollaig 2007 mhol an tAire na féidearthachtaí struchtúrtha seo a leanas:
  - rochtain laistigh de scoil 11-19;
  - aistriú go scoil eile ag 14;
  - rochtain laistigh de phobal foghlama .i. socruithe comhoibritheacha i ngrúpaí scoileanna agus san earnáil bhreiseoideachais;
  - an soláthar scoileanna 11-14 agus 14-19 i gceantar.
4. Beifear ag súil go mbeidh obair an tionscadail seo ag cloí leis an chur chuige leathan ceantarbhunaithe atá á fhorbairt i mbliana le húsáid ag an Údarás Oideachais agus Scoileanna ó mhí Aibreáin 2009. Déanfaidh an Roinn cinnte de go mbeidh an grúpa ar an eolas faoin phróiseas leathan pleanála ceantarbhunaithe.
5. Tríd an Curaclam Leasaithe, agus go háirithe, tríd an Chreat Teidlíochta ní mór a chinntiú go mbeidh rochtain ag na daoine óga a bhíonn ar scoil i gceantar ábalta rochtain a fháil ar sholáthar oiriúnach leathan curaclaim in institiúid amháin nó trí chomhoibriú le hinstitiúidí eile ar nós scoileanna nó coláistí breiseoideachais. Áirítear daltaí d'aois iarbhunscoile atá ag freastal ar Scoileanna Speisialta i measc na ndaoine óga seo. Féadfaidh an grúpa seo struchtúir, pleananna agus faomhuithe atá ann cheana a chur san áireamh, ach níor chóir dó é féin a shrianadh leo. Ní mór iad seo

a chur san áireamh de réir bheartas na scoileanna inmharthanacha agus a gcumas chun an Creat Teidlíochta a sheachadadh nó cabhrú lena sheachadadh. Leis na hearnálacha, ba chóir don ghrúpa measúnú a dhéanamh fosta ar mholtaí ar son athruithe lena n-áirítear meicníochtaí ionchasacha comhoibrithe agus roghanna gearrthéarmacha agus fadtéarmacha maidir le húsáid níos éifeachtúla a bhaint as acmhainní. Ba chóir moltaí don chomhoibriú a dhearadh chun riachtanais shonracha curaclaim nó eile a shásamh.

6. Cé go mbeidh na grúpaí ceantarbhunaithe eagraithe laistigh de chríocha na mBord Oideachais agus Leabharlaine ar mhaithe le héascaíocht riaracháin, ba chóir aird a thabhairt ar theorannacha eile idir Boird agus críocha eile (ar nós limistéir pharóiste nó deoise nó limistéir nádúrtha) lena chinntiú go ndéanfar forbairt ar na samhlacha is éifeachtaí agus is comhleanúnaí le haird ar shreabhadh trasna críocha. Ba chóir aird a thabhairt ar cheantair scoile maidir le scoileanna imeasctha agus Gaelscoileanna. Ciallaíonn sé seo gur chóir do gach grúpa ceantarbhunaithe obair go dlúth leo siúd a bhfuil críocha acu leo. Ba chóir na críocha atá ann a úsáid mar phointí tosaigh seachas mar bhac ar chúinsí eile. Ba chóir do na grúpaí cur chuige fo-cheantair a úsáid a léiríonn dáileadh na n-iarbhunscoileanna. Féadfaidh fo-cheantair críocha ceantair a thrasnú más gá. Ba chóir do na grúpaí ceantarbhunaithe a chinntiú go mbíonn an grúpa lárnach sásta leis an chur chuige atá á ghlacadh ar mhaithe le comhsheasmhacht agus comhleanúnachas.
7. Ba chóir don phróiseas lárnach agus áitiúil an creat beartais atá á bhunú ag an Roinn a chur san áireamh go hiomlán:
  - an soláthar Breisoideachais agus Oiliúna atá ann agus atá beartaithe;
  - tuar daonra NISRA 2006;
  - an Creat Teidlíochta
  - Scoileanna inmharthanacha;
  - An tAthbhreithniú ar an Ghaelscolaíocht; agus
  - An tAthbhreithniú ar Riachtanais Speisialta Oideachais agus Iniamh.
8. Ba chóir na nithe seo a leanas a chur san áireamh fosta:
  - an soláthar reatha Breisoideachais agus an soláthar atá beartaithe;
  - tuar daonra an NISRA 2006;
  - sonraí ceantarbhunaithe agus sonraí faoi rollú le déanaí, rollú faoi láthair agus rollú réamh-mheasta;
  - sonraí maidir le feidhmíocht agus gnéithe eile den cháilíocht;

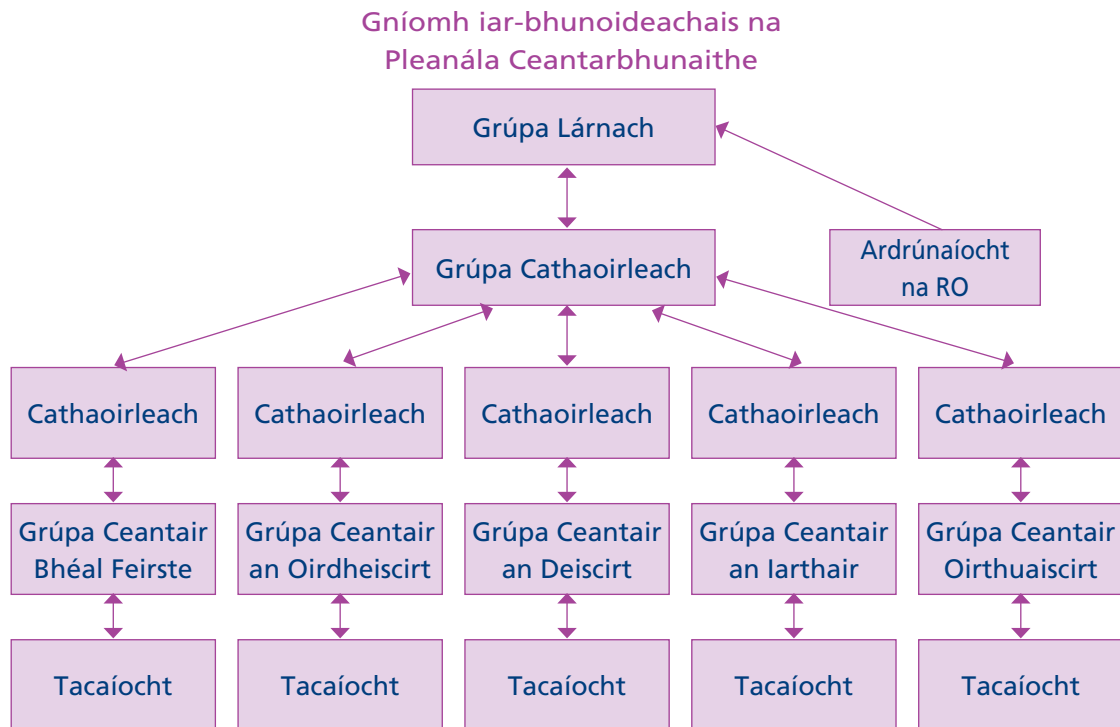
- dul chun cinn i dtreo Creat Teidlíochta a sholáthar;
  - tionchar an bheartas iompair agus an tionchar air;
  - deiseanna chun comhroinnt idir scoileanna a chur chun cinn ar mhaithe le rochtain ar an Chreat Teidlíochta iomlán a sholáthar; agus
  - na deiseanna atá curtha ar fáil ag na teicneolaíochtaí faisnéise agus cumarsáide.
9. Ba chóir don phróiseas saincheisteanna a bhaineann le ceantair tuaithe a chur san áireamh, ar nós am taistil, an córas iompair agus na patrúin rollaithe atá ann agus atá ag teacht chun cinn.
10. Tabharfaidh an próiseas aitheantas do dhualgais agus do fhreagrachtaí na mBord Oideachais agus Leabharlainne maidir le pleanáil scoile agus ar dhualgais agus ar fhreagrachtaí na Chomhairle Cothabhála na Scoileanna Caitliceacha. Ba chóir go léireodh sé fosta dualgas reachtúil na Roinne an tOideachas Imeachais agus an Ghaelscolaíocht 'a spreagadh agus a áisiú' agus róil Chomhairle Oideachais Imeachais Thuaisceart Éireann agus Chomhairle na Gaelscolaíochta faoi seach. Tabharfaidh sé aitheantas do thábhacht shainmheon na n-earnálacha atá i gcóras na scoileanna. Iarrtar ar úinéirí agus ar thionscnóirí scoileanna, atá ina rannpháirtithe tábhachtacha sa phróiseas, obair go dlúth agus go dearfach leis an phróiseas ina seal. Is mian leis an Aire plean réigiúnach a fheiceáil a bheidh inghlactha do chách atá rannpháirteach.
11. Gheobhaidh na grúpaí ceantair, agus leanfaidh siad, treoir ón Ghrúpa Lárnach agus beidh siad ag tuairisciú chuige, agus beidh an Grúpa Lárnach ag déanamh maoirsiú ar an phróiseas iomlán. Leanfar an mhodheolaíocht atá chomhaontaithe. Ó am go ham beidh na grúpaí ceantair a tuairisciú chuig an Ghrúpa Lárnach agus cuirfidh siad a dtuarascálacha deiridh faoina bhráid.
12. Ba chóir go mbeadh dréachtphlean réigiúnach ann mar thoradh ar an phróiseas, do na socruithe is éifeachtúla agus is éifeachtaí chun rochtain ar an Chreat Teidlíochta a sholáthar do dhaoine óga ar bhonn réigiúnach ón bhliain 2013. Ba chóir don ghrúpa barúil a thabhairt faoi dheiseanna agus faoi dheacrachtaí suntasacha. Beidh an plean réigiúnach seo, agus na pleananna ceantarbhunaithe a ghabhann leis, mar chuid den phróiseas iomlán pleanála ceantarbhunaithe. Ba chóir don phlean:
- forléargas a thabhairt den staid oideachais reatha;
  - sonraí a sholáthar faoi rollú/éileamh san am atá thart, faoi láthair agus tuar don todhchaí ar son áiseanna an cheantair agus measúnú a dhéanamh ar an athrú a d'fhéadfadh a theacht, má thagann, le linn na tréimhse;

- tuairisc a thabhairt faoi dhéimeagrafaíocht an cheantair agus measúnú a dhéanamh ar an athrú a thiocfaidh nó a d'fhéadfadh a theacht ar an déimeagrafaíocht i dtréimhse an phlean;
  - laigí ar bith atá sa soláthar reatha a aithint;
  - measúnú a dhéanamh ar an tseirbhís dhóchúil ón tseirbhís atá ann cheana agus athruithe déimeagrafacha ag tarlú le linn na tréimhse pleanála; agus
  - anailís agus measúnú a dhéanamh ar an fhaisnéis agus ar na sonraí atá ar fáil agus moltaí a dhéanamh faoi chumrú an tírdhreacha; agus
  - aon saincheisteanna ábhartha trasteorann a aithint;
13. Ba chóir go mbeadh an dréachtphlean ceantair curtha i gcrích faoi dheireadh mhí na Nollag 2008.



## IARSCRÍBHINN 3

## An Struchtúr agus na hIdirnaisc atá idir na Grúpaí agus Feidhmeanna Tacaíochta an Ghrúpa Lárnaigh



- Tuiscintí comhroinnte faoi nádúr agus scóip an tasc a fhorbairt.
- Bealach oibre agus na prótacail uile a ghabhann leis a aontú
- Creat coitianta a sholáthar le haghaidh aighneachtaí
- Athbhreithniú a dhéanamh ar na sonraí ábhartha uile
- Idirghabháil a dhéanamh le Grúpaí Ceantair, monatóireacht a dhéanamh ar a ndul chun cinn agus a gcuid tuarascálacha a fháil uathu
- Dréachtphlean réigiúnach a ullmhú

### Feidhmeanna na nGrúpaí Ceantair

- Comhthuiscint faoi nádúr agus scóip an tasc a thógáil
- Bealach oibre agus na prótacail uile a ghabhann leis a aontú
- Athbhreithniú a dhéanamh ar na sonraí ábhartha uile faoi gach ceantar
- Cuireadh a thabhairt do na páirtithe leasmhara i ngach ceantar aighneachtaí a chur isteach, glacadh leo agus iad a mheas
- Tuarascáil ceantair a ullmhú agus a chur isteach

### Céimeanna an Tionscadail

Tréimhse	Gníomhaíocht	Grúpa
Már 08 - Meith 08	Fís an tionscadail a bhunú agus a scaipeadh trí rannpháirtíocht	Cathaoirligh
Meith 08 - MF 08	Comhthuisctint a fhorbairt faoin tasc agus faoi phróiseas an tionscadail	Cathaoirligh Lárnach Ceantar
MF 08 - Ean 09	Aighneachta a lorg Aiseolas chuig an Ghrúpa Lárnach faoin phróiseas Bonnlíne a bhunú i ngach ceann de na Grúpaí Ceantair	Cathaoirligh Lárnach Ceantar
Fea 09 - Aib 09	Measúnú agus Aighneachtaí agus ullmhú na dtuarascálacha áitiúla	Ceantar
Aib 09 - Iúil 09	Ullmhú Thuarascáil an Ghrúpa lárnaigh	Cathaoirligh Lárnach

## IARSCRÍBHINN 4

Aighneacht a Dhéanamh

Rinne an Grúpa Lárnach creat coitianta d'aighneachtaí a chumadh agus a fhaomhadh mar aon le comhairle agus treoir faoi aighneacht a dhéanamh. Cuireadh fáilte roimh "Léirithe Spéise" ar shuímh idirlín PCB. Bhí na foirmeacha pro forma chun aighneacht a dhéanamh agus an chomhairle agus an treoir a ghabh leo ar fáil ar líne fosta. Aontaíodh spriocdháta do na haighneachtaí, an 30 Eanáir 2009.

Tugadh cuireadh dóibh siúd a rinne aighneachtaí na nithe seo a leanas a chur san áireamh faoi na príomh-cheannteidil ar na foirmeacha aighneachta, agus úsáid a bhaint as an chomhairle a tugadh:-

- toimhde atá déanta faoin cheantar agus faoi fho-cheantar ar bith ar a bhfuil an aighneacht bunaithe;
- an líon scoileanna/soláthróirí atá i gceist;
- líon agus raon aoise na ndaoine óga a ndéantar soláthar dóibh;
- raon agus caighdeán an tsoláthair atá á thairiscint;
- inmharthanacht an tsoláthair seo thar tréimhse cúig bliana;
- tionchar ionchasach na haighneachta ar scoileanna/soláthróirí eile sa cheantar nó in aice leis;
- an tionchar ionchais ar amanna taistil;
- an úsáid a bhfuiltear ag súil lena bhaint as teicneolaíochtaí foghlama;
- an cumas atá ann le haghaidh comhoibriú breise agus/nó comhpháirtíochtaí trasphobail;
- na príomhimpleachtaí airgeadais.

Baineadh úsáid as an teimpléid choitianta chun aighneachtaí a dhéanamh lena chinntiú go mbeadh an fhaisnéis cheart againn don ghrúpa lárnach agus do na grúpaí áitiúla ionas go mbeadh siad ábalta a gcuspóirí a sheachadadh agus a dtuarascálacha a thiomsú. Phléigh siad fosta le ceist inbhainistitheacht agus comhleanúnachas a gcur chuige. Tugadh aird ar na nithe seo a leanas go háirithe agus an teimpléid á dhearadh:-

- rochtaineacht
- cur chuige aonfhoirmeach
- teanga éascaitheach
- ceisteanna cineálacha atá nasctha go díreach leis na Téarmaí Tagartha.

Cuireadh treoir tionlactha agus ais Ceisteanna Coitianta ar an suíomh idirlín chun soiléiriú breise a sholáthar faoi na saincheisteanna a tógadh. Tá cóip den teimpléid agus den treoir a eisíodh ar fáil ar an suíomh idirlín [www.ef-abp-exercise.org](http://www.ef-abp-exercise.org)



## IARSCRÍBHINN 5

Sonraí Ceannlíne Staidrimh an Chreat Teidlíochta

Tógadh na sonraí seo a leanas as Iníúchadh Ar Líne CT 2007/08 agus 2008/09.

Tá níos mó sonraí le fáil i “dTuarascáil Iníúchta an Chreat Teidlíochta 2008/09” (Aonad Taighde agus Forbartha WELB CASS) ag [www.efaudit.org/site/](http://www.efaudit.org/site/)

**1. Bliain 11 (Príomhchéim 4) Iomlán na gCúrsaí a Seachadadh i dTuaisceart Éireann**

Cineál Cúrsa	2007/2008	2008/2009
Ginearálta	73%	70.8%
Feidhmeach	27%	29.2%

**2. % Cúrsaí Bliain 11 Seachadta i dTuaisceart Éireann<sup>1</sup>**

Modh Seachadta	2007/ 2008	2008/2009
An Scoil féin	95.4	94.1
Breisoideachas <sup>2</sup>	3.2	3.9
Comhoibriú Scoileanna	0.4	0.6
Óstáil do dhaltáí eile	0.3	0.5
Soláthróirí Oiliúna Eile	0.6	0.8

**3. Cúrsaí Bliain Year 13 (iar-16) a seachadadh i dTuaisceart Éireann**

Cineál Cúrsa	2007/2008	2008/2009
Ginearálta	68%	66.2%
Feidhmeach	32%	33.8%

**4. Cúrsaí Bliain Year 13 a seachadadh i dTuaisceart Éireann<sup>3</sup>**

Modh Seachadta	2007/2008	2008/2009
An Scoil Féin	85.8	79.4
Breisoideachas <sup>4</sup>	2.8	4.9
Comhoibriú Scoileanna	5.9	7.5
Óstáil do Dhaltáí Eile	4.4	7.4
Soláthróirí Oideachais Eile	1.2	0.8

1 Líon iomlán na gcúrsaí comhairthe: N:4324 (2007/2008), N:4412 (2008/2009).

2 Áirítear anseo seachadadh iomlán agus páirtsheachadadh breisoideachais ar chúrsa.

3 Líon iomlán na gcúrsaí comhairthe: N:2925 (2007/2008), N: 3123 (2008/2009).

4 Áirítear anseo seachadadh iomlán agus páirtsheachadadh breisoideachais ar chúrsa.

## 5. Líon scoileanna ag seachadadh cúrsaí a bhfuil 33% díobh feidhmeach

Líon Cúrsaí Seachadta (33% Feidhmeach)	Líon Scoileanna			
	EC4	EC4	IAR 16	IAR 16
	2007/2008	2008/2009	2007/2008	2008/2009
15+	70	82	26	45
18+	57	73	20	32
21+	37	45	13	24
24+	18	29	5	12
27+			2	8

## IARSCRÍBHINN 6

Líontán Aighneachtaí agus Liosta Aighneachtaí

Fuarthas 76 aighneacht agus tugtar liosta díobh thíos. Chomh maith leis sin chuir An Coimisiún um Oideachas Caitliceach a ráiteas uileghabhálach beartais féin isteach a bhain le gach ceantar agus a chabhraigh chun comhthéacs níos leithne a thabhairt. Bhí an-éagsúlacht i líon na n-aighneachtaí ó cheantar go ceantar. Ní raibh gach scoil san áireamh agus bhí bearnaí suntasacha dá bharr sin maidir le haithint cad é mar is féidir freastal ar riachtanais na ndaoine óga uile. Ba í príomhaidhm na nGrúpaí Ceantair a dhéanamh amach cé chomh maith is a chuaigh na haighneachtaí i ngleic leis na saincheisteanna a bhain leis an CT a sheachadadh mar a aithníodh iad san anailís a rinne na Grúpaí ar sonraí a gceantair. Léiríodh é seo sna tuarascálacha ceantair a bhí ar a seal ina dtreoir do na díospóireachtaí agus do na moltaí a rinne an Grúpa Lárnach.

Bhí pointí nirt na n-aighneachtaí le feiceáil sna freagraí a rinne a bhformhór mór ar an chéad dá cheist ar an pro-forma, a bhí faoin fhís agus na luachanna ar a raibh gach aighneacht bunaithe agus an spriocghrúpa a raibh moltaí na n-aighneachtaí dírithe. Bhí siad le feiceáil fosta sna hiarrachtaí a bhí déanta ag na scoileanna agus ag na pobail foghlama chun go mbeadh Creat Teidlíochta lánfhorbartha ar fáil do gach duine óg ina spriocghrúpaí agus sa tiomantas a léirigh an oiread sin i leith smaointe na comhpháirtíochta agus an chomhoibrithe.

Fuarthas roinnt príomhtheachtaireachtaí ón anailís ar na freagraí ar eochaircheisteanna an pro-forma faoin chumas reatha chun pleanáil a dhéanamh do sholáthar an CT ar bhonn ceantair. Tugtar sonraí na n-eochaircheisteanna seo agus na n-eochairtheachtaireachtaí a bhaineann leo sa tábla thíos.

Tábla: Achoimre ar Eochaircheisteanna na nAighneachtaí

Eochaircheist agus Treoir	Eochairtheachtaireacht
<p><b>Eochaircheist: Fís</b></p> <p><b>Cad iad na prionsabail atá mar thacaíocht agus mar threoir do d'aighneacht?</b></p> <p>Ba chóir dóibh siúd a fhreagraíonn na prionsabail agus na luachanna atá mar thacaíocht dá n-aighneacht a mhíniú. Éilíonn sé seo míniú ar na cuspóirí leathana atá beartaithe a bhaint amach do dhaoine óga san aighneacht. Ba chóir don aighneacht dul i ngleic le saincheisteanna ar nós comhionannas rochtana, caighdeán teagaisc agus foghlama, ábharthacht, comhoibriú, inmhathacht, iniamh, cur chun cinn dea-chaidrimh agus comhtháiteacht shóisialta agus pobail.</p>	<p>Ar an iomlán, fuarthas freagraí ar an roinn seo den pro-forma aighneachta a bhí láidir maidir le fís d'institiúid nó d'eagraíocht aonair. Is léir go bhfuiltear ag díriú i gcónaí ar riachtanais institiúide nó eagraíochta aonair. Ní haon iontas é seo nuair atá na scoileanna ag iomaíocht go tréan lena chéile. I gcásanna agus i gcúinsí áirithe, tugtar cuireadh do dhaoine óga as scoileanna eile cuid dá bhfuil le tairiscint ag an scoil óstaíochta a chomhroinnt. Níl forbairt tagtha go fóill ar an fís a chinnteodh soláthar agus rochtain inmhathach ar an CT do na daoine óga uile i gceantar agus is annamh a nochtadh fís chomhchoiteann do na daoine óga uile i gceantar. Is fiú a thabhairt faoi deara fosta gur beag an bhéim a cuireadh ar dhea-chaidreamh agus ar chomhtháiteacht phobail a chur chun cinn.</p>
<p><b>Eochaircheist: Spriocghrúpa</b></p> <p><b>Cad é an spriocghrúpa atá clúdaithe i d'aighneacht?</b></p> <p>Ba chóir don aighneacht an spriocghrúpa daoine óga a bhfuiltear ag súil go mbainfidh siad sochar as a ainmniú go soiléir agus a líon agus a raon aoise agus ainmneacha na scoileanna ina bhfuil siad cláraithe a lua. Níl aon sainmhíniú caighdeánach ann de spriocghrúpa. Is iad an lucht freagartha a dheimhneoidh é seo, agus beidh a lán ag brath ar an mbaireann an aighneacht le mór-roinn nó le scoil aonair nó le grúpa scoileanna ag obair le chéile i socrú comhoibritheach. D'fhéadfaí é seo a shainmhíniú mar dhaoine óga i gceantar tíreolaíoch ar nós limistéir chomhairle ceantair nó ceantar tíreolaíoch a bheadh deimhnithe ag fad síl. Ba chóir duit áfach a mhíniú cad a thugann féiniúlacht dó agus cibé acu an gcreideann tú go bhfuil fo-cheantair de chineál éigin ann.</p>	<p>Níor aithníodh spriocghrúpaí daltaí go cruinn ná níor tugadh sainmhíniú orthu mar go raibh an bhéim leagtha ar scoileanna nó ar eagraíochtaí aonair. Ní coincheap coitianta i measc fhormhór na scoileanna ná na n-eagraíochtaí í an chomh-fhreagracht as soláthar cuí a chur ar fáil do na daoine óga uile i gceantar. Ní haon iontas é seo mar gheall ar na patrúin stairiúla soláthar curaclaim agus na socruithe beartais agus cleachtais atá ann faoi láthair. Níl aon fhianaise shuntasach ann go bhfuil feasacht nó tuiscint ar bith ann faoi 'cheantar' seachas an rud láithreach a bhfuil seanaithne air nó cad iad na riachtanais a bheadh ag daoine óga i gceantar dá leithéid nó conas is fearr is féidir freastal orthu.</p>

Eochaircheist agus Treoir	Eochairtheachtairacht
<p><b>Eochaircheist: An Soláthar Reatha</b></p> <p><b>Cad iad príomhghnéithe an tsoláthair curaclaim atá sa sprioc-ceantar atá clúdaithe i d'aighneacht faoi láthair?</b></p> <p>Ba chóir don aighneacht tuairisc a thabhairt faoin dóigh a dhéantar an soláthar don spriocghrúpa sa cheantar faoi láthair, lena n-áirítear faisnéis maidir le:-</p> <ul style="list-style-type: none"> <li>■ líon na scoileanna agus na gcampais breisoideachais atá áirithe i d'aighneacht;</li> <li>■ na cineálacha scoile atá i gceist, le sonraí faoina raon aoise, a n-uimhreacha rollaithe, a bpatrúin rollaithe le 3 bliana anuas agus a rollú tuartha do na 7 mbliana atá le teacht;</li> <li>■ nádúr reatha an staid oideachais agus oiriúnacht na saoráidí agus na cóiríochta atá ar fáil sna scoileanna seo dá gcuspóir maidir le seachadadh an Chreata Teidlíochta;</li> <li>■ pointí nirt agus laigí an tsoláthair curaclaim atá ar fáil faoi láthair do dhaltai ó 14 go 19 bliana d'aois, agus ról na gColáistí Breisoideachais san áireamh;</li> <li>■ líon na scoileanna atá ag obair i gcomhar le scoileanna eile agus/nó le Coláistí breisoideachais agus le soláthróirí eile;</li> <li>■ patrúin taistil na ndaltai sna scoileanna atá i gceist ón bhaile go dtí an scoil;</li> <li>■ an méid a thagann daltaí go dtí na scoileanna seo as 'lasmuigh den cheantar' nó a thaistealaíonn siad go 'ceantar eile' ón cheantar ina bhfuil cónaí orthu; agus;</li> <li>■ aon tionscadal forbartha caipitil eile a bhfuiltear ag súil leis sna 3 bliana atá le teacht nó atá ar bun cheana féin.</li> </ul> <p>Ba chóir dóibh siúd atá ag déanamh aighneachtaí a thabhairt faoi deara go bhfuil faisnéis a d'fhéadfadh cabhrú leo ar fáil ar an suíomh idirlín don phleanáil cheantarbhunaithe.</p>	<p>Ba léir nár measadh aon fhadhb a bheith ann maidir leis an soláthar reatha curaclaim. Tá an tairiscint churaclaim 'traidisiúnta' leathnaithe amach ag formhór na scoileanna chun ábhair measartha nua ar nós Foghlaim don Saol agus Obair ag EC4 a áireamh agus céimeanna faichilleacha tógtha i dtreo cúrsaí nua feidhmeacha. Ach chomh maith leis an dúbláil mhór atá ar fud na scoileanna agus na gcoláistí breisoideachais is beag fianaise atá ann go bhfuil tairiscint chomhleanúnach, phleanáilte inseachadta ann ag leibhéal an cheantair, atá bunaithe ar iniúchadh ar riachtanas na ndaltai, ar riachtanais lucht gnó agus na heacnamaíochta, nó go deimhin, ar chumas an CT chun tairthí oideachasúil na ndaoine óga a fheabhsú sa 21ú haois.</p>

Eochaircheist agus Treoir	Eochairtheachtireacht
<p><b>Eochaircheist:</b> Tairiscint churaclaim</p> <p><b>Conas a chabhraíonn d'aighneacht lena chinntiú go mbeidh rochtain lán agus éasca ag gach dalta a fhreastalaíonn ar an scoil nó ar na scoileanna atá clúdaithe ann ar an Chreat Teidlíochta faoin bhliain 2013?</b></p> <p>Ba chóir duit a thaispeáint sa roinn seo conas a chinnteoidh d'aighneacht go mbeidh rochtain éasca ag gach dalta, agus dalta le Riachtanais Speisialta Oideachais a fhreastalaíonn ar na scoileanna lena mbaineann sé, ar rochtain éasca ar an Chreat Teidlíochta faoin bhliain 2013. Ba chóir na céimeanna a ghlaicfar chun dul chun cinn a dhéanamh ón tairiscint churaclaim reatha (lín na gcúrsaí agus an chothromaíocht idir cúrsaí ginearálta agus feidhmeacha) chun an Creat Teidlíochta iomlán a sheachadadh. Tá sé tábhachtach a thabhairt faoi deara go mbeidh dualgas reachtúil ar gach scoil rochtain a sholáthar dá daltaí cláraithe ar réimse iomlán an Chreata Teidlíochta ar an bhealach is fearr a fhreastalóidh ar leas na ndaltaí.</p>	<p>Ar fhianaise na n-aighneachtaí, tá neart le déanamh go fóill chun cabhrú le scoileanna agus le heagraíochtaí cumas an CT a fhíorú agus an soláthar comhlántach a fhorbairt ar fud ceantair. Ba bheag fianaise a bhí ann gur próiseas fuinniúil í an phleanáil curaclaim, ag an leibhéal ceantair, a chuireann riachtanais éagsúla na ndaoine óga, agus riachtanais athraithe na sochaí san áireamh. Thagair roinnt aighneachtaí don gá a bhí ann le faisnéis suas chun dáta faoi chineál agus infhaighteacht na gcúrsaí agus faoin ngá atá le faisnéis agus treoir fhiúntach gairme a sholáthar. Aithníodh áfach gur gá níos mó a dhéanamh chun aithint na gcosán gluaiseachta a neadú sa phleanáil curaclaim. Bhí fianaise ann fosta nach bhfuil fiosrú iomlán déanta faoi riachtanais daoine óga le riachtanais speisialta oideachais agus iad siúd a fhaigheann soláthar malartach oideachais.</p>
<p><b>Eochaircheist:</b> Forbairtí Déimeagrafacha agus Inmharthanach</p> <p><b>Cad iad na treochoitaí déimeagrafacha atá réamh-mheasta don cheantar a chlúdaítear i d'aighneacht don 7 mbliana atá le teacht agus cé mhéid de na treochoitaí seo a chuirtear san áireamh i d'aighneacht?</b></p> <p>Ba chóir don aighneacht na treochoitaí réamh-mheasta déimeagrafacha sa cheantar sainithe (cibé sainmhíniú a dheántar air) sna 7 mbliana seo chugainn a leagan amach. Ba chóir dó fosta a chur in iúl cé mhéid d'impleachtaí na n-athruithe seo atá curtha san áireamh chun an Creat Teidlíochta a sheachadadh.</p>	<p>Is léir ó na haighneachtaí gur gá i bhfad níos mó úsáide a dhéanamh as sonraí ábhartha staidrimh agus eile nuair a bhítear ag plleanáil ar bhonn ceantair. Bhí an fhianaise go raibh tuiscint ann faoin chomhthéacs leathan déimeagrafach ina mbíonn na scoileanna ag feidhmiú. Cuireadh na sonraí ábhartha ar fáil ar shuíomh idirlín an PCB ach níor fóraíodh a chumas teagaisc agus soiléirithe sa tionscadal seo. Amach anseo, bheadh cás ann chun faisnéis den chineál seo a scaipeadh níos forleithne lena chinntiú go bhfuil gach scoil eolach go hiomlán faoin déimeagrafaíocht a mbeadh tionchar aige ar a gceantar.</p>

Eochaircheist agus Treoir	Eochairtheachtairacht
<p><b>Eochaircheist:</b> <b>Caighdeán an tSoláthair</b></p> <p><b>Cad iad na socrúithe sonracha atá i d'aighneacht lena chinntiú go mbeidh na cosáin curaclaim agus an soláthar foriomlán oideachais atá ar fáil do na daltaí sa scoil nó sna scoileanna atá i gceist de chaighdeán seasta ard?</b></p> <p>Cibé acu an bhfuil comhoibriú idir institiúidí i gceist i d'aighneacht nó an bhfuil sí ag brath orthu, ba chóir duit cur síos a dhéanamh ar na meicníochtaí a úsáidfeá ar son deimhniú cáilíochta.</p> <p>Ba chóir socrúithe comhoibrithe a bheidh ag teacht le riachtanais Airteagal 21 den Ordú Oideachais (TÉ) 2006.</p> <p><b>Eochaircheist:</b> <b>Teicneolaíochtaí Foghlama</b></p> <p><b>Conas a dhéanann d'aighneacht iarracht leas a bhaint as cumas na dteicneolaíochtaí foghlama atá ar fáil faoi láthair chun an Creat Teidlíochta a sheachadadh chuig an spriocghrúpa daltaí?</b></p> <p>Tá infheistíocht mhór déanta ar fud an chóras oideachais chun bonneagar teicneolaíoch chun tacú le foghlaim, teagasc, forbairt scoileanna, bainistíocht agus riarachán ar fud an chóras scoileanna. Tá sé de chumas sna córais atá forbartha i bhfad níos mó tacaíochta a thairiscint do scoileanna agus dá ndaltaí. Ba chóir d'aighneachtaí a chur in iúl conas a úsáidfeá na teicneolaíochtaí sin chun foghlaim na daltaí agus seachadadh na gcuraclaim a fheabhsú; conas a spreagfaidh siad comhoibriú agus foghlaim; conas a spreagfaidh siad comhoibriú agus comhroinnt; conas a leathnóidh siad réimse na n-eispéireas oideachais atá ar fáil do mhic léinn; taisteal a íoslghdú agus tacaíocht a chur ar fáil do Phleanáil Ceantarbhunaithe.</p>	<p>Is í an eochairtheachtairacht a eascraíonn as an fianaise ná nach mór do na scoileanna agus do na hinstitiúidí níos mó machnaimh a dhéanamh faoi na bealaí ina bhféadfaí deimhniú cáilíochta a chinntiú do sholáthar don CT. Beidh sé riachtanach meicníochtaí láidre deimhniú cáilíochta a fhorbairt agus a úsáid sa scoil féin agus idir scoileanna aonair agus soláthróirí eile. Ní dhearnadh tagairt ar bith d'fhorbairt comhaontuithe ag leibhéal seirbhíse ar a son siúd atá ag obair i gcóir le daoine eile i gcuid mhór aighneachtaí. D'fhéadfadh saincheisteanna áirithe a bheith ann nach mór dul i ngleic leo chun na riachtanais reachtúla a shásamh.</p> <p>B'ábhar diomá formhór na bhfreagraí ar an roinn seo nuair a chuirtear san áireamh go bhfuil straitéis againn don teicneolaíocht faisnéise ó 1998 i leith gus go bhfuil bonneagar TFC againn ó bhlianta luatha an chéid seo. Dhírigh na haighneachtaí ar acmhainní (nó easpa acmhainní) agus ar threalamh. Níor léiríodh ach fíorbheagán tuisceana faoin nasc atá idir TFC nó TFF (teicneolaíocht faisnéise agus foghlama) agus an foghlaim. Níor fhiosraíodh cumas TFC chun an foghlaim a fheabhsú agus foghlaimoirí a chumasú ar bhealach críochnúil ar bith. Níor tuigeadh, nó níor baineadh feidhm as cumas TCF chun fadhbanna lóistíochúla a réiteach, na bealaí a bhféadfaí a úsáid chun comhoibriú agus comhroinnt a chothú, chun dea-chleachtas spreagadh, ná chun pobail foghlaimoirí agus foghlama a chruthú.</p>

Eochaircheist agus Treoir	Eochairtheachtaireacht
<p><b>Eochaircheist: Tionchar</b></p> <p><b>Cén tionchar a mheasann tú a bheith ag na moltaí i d'aighneacht ar (a) scoileanna eile sa cheantar ach atá lasmuigh den spriocghrúpa, (b) scoileanna in earnálacha eile agus/nó scoileanna i gceantar atá ag tadhall le do cheantar féin?</b></p> <p>Is dóchúil go mbeidh impleachtaí ag gnéithe áirithe den aighneacht dóibh siúd nach n-aithnítear mar chuid den spriocghrúpa. Ba chóir duit do mheasúnú faoin tionchar a bheidh aige ar chuid díobh seo a leanas a chur san áireamh:</p> <ul style="list-style-type: none"> <li>■ scoil nó scoileanna eile sa cheantar;</li> <li>■ scoileanna atá bainteach leis an cheantar;</li> <li>■ moltaí chun an Creat Teidlíochta a fhíorú i gceantair thadhlaigha;</li> <li>■ scoileanna san earnáil chéanna;</li> <li>■ scoileanna in earnálacha eile;</li> <li>■ foirne scoile;</li> <li>■ an cumas comhpháirtíochta agus comhoibríthe le scoileanna eile agus le Coláistí Breisoideachais;</li> <li>■ an cumas chun caidreamh pobail agus comhtháthú sóisialta a fheabhsú; agus</li> <li>■ an cumas chun forbairt leathan shóisialta agus eacnamaíoch agus folláine an phobail a fheabhsú i dTuaisceart Éireann.</li> </ul> <p>Ba chóir na saincheisteanna seo a mheas agus na 6 chritéar atá leagtha amach i mBeartas na Scoileanna Inmharthanacha chur san áireamh. Is iad sin:-</p> <ul style="list-style-type: none"> <li>■ Eispéireas Oideachais d'Ardchaighdeán;</li> <li>■ Treochtaí Seasmhacha Rollaithe;</li> <li>■ Staid Folláin Airgeadais;</li> <li>■ Ceannaireacht agus Bainistíocht Láidir;</li> <li>■ Rochtaineacht; agus</li> <li>■ Naisc Láidre leis an Phobal.</li> </ul>	<p>Is réimse leochaileach í seo agus sheachain formhór na n-aighneachtaí ceist an tionchair ar scoileanna eile. Mhaígh a lán nach mbeadh tionchar ag a bpleananna ar scoileanna eile, nó bhí siad i ndóchas go mbainfeadh gach dream a bhí in aice leo sochar astu.</p> <p>Is dócha nach ábhar iontais é gur beag an trácht a rinneadh faoi thionchar na moltaí a bhí á ndéanamh mar gurb í an iomaíochas idir institiúidí aonair sainmheon ceannasach an chórais. Agus socruithe comhoibreacha á bhforbairt ag scoileanna sa toadhcháil, áfach, beidh sé ina norm breathnú lasmuigh d'institiúid aonair chun soláthar éifeachtúil éifeachtach curaclaim a chinntiú agus iarracht a dhéanamh comhpháirtíochtaí a shnaidhmeadh le dreamanna eile ar mhaithe le daoine óga. D'fhéadfadh fóram rannpháirtíochta áitiúla cabhrú chun comh-thuisicint a fhorbairt faoi riachtanas na ndaoine óga uile amach anseo agus cabhrú chun réitigh a fhorbairt i bpáirt ar shaincheisteanna leochaileacha.</p>

### Liosta Aighneachtaí

Comhlacht - A = PFC S = Scoil/eanna O = Comhlachtaí/Eagraíochtaí Eile

Chuir an Coimisiún Oideachais Caitliceach ráiteas beartais isteach a raibh feidhm leis do gach Grúpa Ceantair.

AIGHNEACHTAÍ PCB: BÉAL FEIRSTE	BORD	COMHLACHT
Fóram Soláthróirí Malartacha Oideachais Alternative Education Provider's Forum	BELB	O
Ard scoil Cailíní Ashfield/Ard scoil Buachaillí Ashfield Ashfield Girls'/Ashfield Boys' High School	BELB	S
Iarbhunscoileanna Rialaithe BELB BELB Controlled Sector Post Primary Schools	BELB	O
Modhscoileanna Buachaillí agus Cailíní Bhéal Feirste Belfast Boys' and Girls' Model Schools	BELB	S
Coláiste Cathrach Bhéal Feirste Belfast Metropolitan College	BELB	O
Bloomfield Collegiate School/Campbell College/Strathearn School	BELB	S
C na G	BELB	O
Tascghrúpa Oideachasúil (Educational Task Group)	BELB	O
Fleming Fulton School	BELB	S
Grosvenor Grammar/Our Lady and St Patrick's College/ Knockbreda High School	BELB	S
Ionad Acmhainní Oideachais Loughshore (Loughshore Educational Resource Centre)	BELB	O
An Coláiste Modhach Methodist College	BELB	S
PFC Bhéal Feirste Thuaidh (North Belfast ALC)	BELB	A
Park Resource Centre	BELB	S
Pobal Foghlama Cheantar Bhéal Feirste Theas	BELB	A
Coláiste Réigiúnach an Oirdheiscirt (Béal Feirste Theas) South Eastern Regional College (South Belfast)	BELB	O
Coláiste Réigiúnach an Oirdheiscirt (Béal Feirste Thiar) South Eastern Regional College (West Belfast)	BELB	O
St Rose's High School	BELB	S
St Dominic's High School	BELB	S
Victoria College Belfast	BELB	S
Wellington College	BELB	S
PFC Iarthar Bhéal Feirste West Belfast ALC	BELB	A

AIGHNEACHTAÍ ABP AN OIRTHUAISCIRT	BORD	COMHLACHT
Pobal Foghlama Aontroma	NE	A
Pobal Foghlama Bhaile an Chaistil	NE	A
Ballyclare Secondary	NE	S
Pobal Foghlama Bhaile Meánach	NE	A
Pobal Foghlama Bhaile Monaidh	NE	A
Belfast High School	NE	S
Belfast Metropolitan College	NE	O
Bunscoil an Chaistil	NE	S
C na G (Baile an Chaistil, Carnloch)	NE	O
C na G (Machaire Rátha, Dún Geimhin, Baile na Croise)	NE	O
Cambridge House Grammar School	NE	S
Pobal Foghlama Charraig Fhearghusa	NE	A
Coleraine Academical Institution, Coleraine College and Coleraine High School	NE	S
Larne Grammar School	NE	S
Pobal Foghlama Latharna	NE	A
Páirtíocht Fhoghlama Mhachaire Fíolta	NE	A
Monkstown Community School	NE	S
NEELB	NE	O
Newtownabbey Community High School	NE	S
Pobal Foghlama Bhaile na Mainistreach	NE	A
North Coast Integrated College	NE	S
Páirtíocht Fhoghlama Tuaithe Dhoire Theas	NE	A
South Eastern Regional College	NE	O
St Comgall's College Support Group	NE	O
Coláiste Phádraig, Machaire Reatha	NE	S

AIGHNEACHTAÍ GHRÚPA ABP AN OIRDHEISCIRT	BORD	COMHLCHT
Bangor Learning Partnership	SEELB	A
Belfast Metropolitan College	SEELB	O
C na G (An Dún Thoir)	SEELB	O
Down High School	SEELB	S
Grosvenor Grammar/Our Lady and St Patrick's College/ Knockbreda High School	SEELB	S
Pobal Foghlama Cheantar an Dúin Thuaidh	SEELB	A
Our Lady and St Patrick's College, Knock and St Columbanus' College, Bangor	SEELB	S
Priory Integrated College/Sullivan Upper School	SEELB	S
Shimna Integrated College	SEELB	S
South Eastern Regional College (Baile na hInse)	SEELB	O
South Eastern Regional College (An Caisleán Riabhach)	SEELB	O
South Eastern Regional College (Lecale)	SEELB	O
South Eastern Regional College (Lios na gCearrbhach)	SEELB	O
South Eastern Regional College (An Dún Thuaidh agus na hArda)	SEELB	O
St Columba's College	SEELB	S
Strangford Integrated College	SEELB	S
The Wallace High School and Friends' School	SEELB	S

AIGHNEACHTAÍ GRÚPA ABP AN DEISCIRT	BORD	COMHLACHT
Brownlow Integrated College and Lismore Comprehensive	SELB	S
C na G	SELB	O
Markethill High School	SELB	S
Seán Ó Coinn (C na G)	SELB	O
South Eastern Regional College	SELB	O
Southern Regional College	SELB	O

AIGHNEACHTAÍ WELB ABP	BORD	COMHLAUGHT
C na G (Lios na Sceiche)	WELB	O
C na G (Doire Thiar-Thuaidh/Tír Eoghain Thiar)	WELB	O
Pobal Foghlama na Deirge agus Mhóirne	WELB	A
Pobal Foghlama Fhear Manach	WELB	A
Pobal Foghlama na hÓmaí	WELB	A
Pobal Foghlama Ghleann Ró	WELB	A
Pobal Foghlama an Fheabhail	WELB	A

## Gluais

<b>BELB:</b>	Bord Oideachais agus Leabharlainne Bhéal Feirste
<b>BOL:</b>	Bord Oideachais agus Leabharlainne;
<b>CnaG:</b>	Comhairle na Gaelscolaíochta
<b>CT:</b>	Creat Teidlíochta
<b>ESA:</b>	An tÚdarás Oideachais agus Scileanna
<b>ESAIT:</b>	An Fhoireann Fhorfheidhmiúcháin Oideachais agus Scileanna
<b>ETI:</b>	An Chigireacht Oideachais agus Oiliúna
<b>STEM:</b>	Eolaíocht, Teicneolaíocht, Innealtóireacht agus Matamaitic
<b>GCE:</b>	Teastas Ginearálta Oideachais
<b>EC4:</b>	Eochairchéim 4
<b>LMS:</b>	Bainistíocht Áitiúil Scoileanna
<b>NEELB:</b>	Bord Oideachais agus Leabharlainne an Oirthuaiscirt
<b>NICIE:</b>	Comhairle Oideachais Chomhtháite Thuaisceart Éireann
<b>NISRA:</b>	Gníomhaireacht Staidrimh agus Taighde Thuaisceart Éireann
<b>PCB:</b>	Pleanáil Cheantarbhunaithe
<b>PFC:</b>	Pobal Foghlama Ceantair
<b>RFF:</b>	An Roinn Fostaíochta agus Foghlama
<b>RO:</b>	An Roinn Oideachais
<b>SEELB:</b>	Bord Oideachais agus Leabharlainne an Oirdheiscirt
<b>SELB:</b>	Bord Oideachais agus Leabharlainne an Deiscirt
<b>SLA:</b>	Comhaontú Seirbhíse
<b>TFC:</b>	Teicneolaíocht Faisnéise agus Cumarsáide
<b>TFF:</b>	Teicneolaíochta Faisnéise agus Foghlama
<b>TGM:</b>	Teastas Ginearálta an Mheánoideachais
<b>WELB:</b>	Bord Oideachais agus Leabharlainne an Iarthair